

## R É T T A R S T E F N A

### 1 AÐILD, MÁLFLUTNINGSUMBOÐ OG FLÝTIMEÐFERÐ

- 1 Blaðamannafélag Íslands, kt. 690372-0109, Síðumúla 23, 108 Reykjavík, hefur tjáð Héraðsdómi Reykjavíkur að félagið þurfi að höfða mál fyrir dóminum á hendur íslenska ríkinu, kt. 5402696459, Borgartúni 26, 105 Reykjavík, til viðurkenningar á rétti félagsmanna stefnanda til að stunda blaðamannastörf í Grindavík þrátt fyrir ákvörðun um brottflutning af svæðinu.
- 2 Fyrirsvarsmaður stefnanda, Blaðamannafélags Íslands, er Sigríður Dögg Auðunsdóttir formaður, kt. 280972-4449, Akurholti 17, 270 Mosfellsbæ. Fyrirsvarsmaður stefnda, íslenska ríkisins, er Guðrún Hafsteinsdóttir dómismálaráðherra, kt. 090270-5839, Iðjumörk 3, 810 Hveragerði.
- 3 Flóki Ásgeirsson lögmaður, MAGNA lögmonnum, Höfðabakka 9, 110 Reykjavík, fer með mál þetta fyrir hönd stefnanda.
- 4 Dómari hefur fallist á beiðni stefnanda um að mál þetta sæti flýtimeðferð eftir ákvæðum XIX. kafla laga nr. 91/1991.

### 2 KRÖFUGERÐ

- 5 Stefnandi krefst þess að viðurkennt verði með dómi að félagsmönnum stefnanda sé, þrátt fyrir ákvörðun ríkislögreglustjóra 13. janúar 2024 um bann við allri dvöl og starfsemi í Grindavík og án sérstaks leyfis lögreglustjórans á Suðurnesjum, heimilt að stunda blaðamannastörf sín í Grindavík enda hlfti þeir við framkvæmd slíkra starfa sinna þeim almennu fyrirmælum sem í gildi eru á hverjum tíma um umferð um bæinn og lokun einstakra svæða og öðrum lögmaetum fyrirmælum lögreglu.
- 6 Þá krefst stefnandi málskostnaðar úr hendi stefnda.

### 3 MÁLAVEXTIR

- 7 Stefnandi er stéttarfélag blaðamanna og aðili að Evrópusamtökum blaðamanna. Hlutverk stefnanda er m.a. að standa vörð um prent- og tjáningarfrelsi og hagsmuni blaðamannastéttarinnar, þ.m.t. gagnvart stjórnvöldum (dskj. 3).
- 8 Hinn 13. janúar 2024 tilkynnti ríkislögreglustjóri að hann hefði tekið ákvörðun um að banna alla dvöl og starfsemi í Grindavík. Í tilkynningu um ákvörðunina kom fram að bannið tæki gildi 15. janúar 2024 kl. 19:00 og að gera mætti ráð fyrir að það yrði í gildi næstu þrjár vikur. Fram kom að eingöngu yrði heimilt með sérstöku leyfi lögreglustjórans á Suðurnesjum í samráði við ríkislögreglustjóra að dveljast í Grindavík vegna löggæslu, björgunarstarfa, rannsókna, gerð hættumats eða í skamma stund við björgun verðmæta. Í tilkynningunni var ekki vikið sérstaklega aðgangi fjölmiðla að svæðinu (dskj. 4).

- 9 Að morgni 14. janúar 2024 hófst eldgos í næsta nágrenni Grindavíkur. Hraunflæði frá gosinu náði byggð og eyðilagði þrjú hús í bænum. Gosinu var lokið 16. janúar 2024.
- 10 Hinn 15. janúar 2024 var fjölmiðlum heimilað að heimsækja Grindavík í fylgd viðbragðsaðila.
- 11 Engin heimild var veitt á tímabilinu 16. janúar til 4. febrúar 2024. Á því tímabili fóru fram umfangsmiklar aðgerðir í bænum á vegum stjórnvalda auk þess sem íbúum var heimilað að vitja eigna sinna samkvæmt nánar tilgreindu skipulagi (dskj. 5-9).
- 12 Að kvöldi 4. febrúar barst fjölmiðlum eftirfarandi tilkynning frá lögreglustjóranum á Suðurnesjum (dskj. 10):

„Á morgun, mánudaginn 5. febrúar er stefnt að því að fara með fjölmiðla til Grindavíkur í fylgd viðbragðsaðila.“

Mæting er við lokunarpóstinn á Suðurstrandavegi klukkan 13. Ekki verður hægt að bíða eftir þeim sem koma of seint.

Farið verður í fylgd inn í Grindavík og fjölmiðlum svo fylgt út kl. 15 um Norðurljósaveg inn á Grindavíkurveg.

Fjölmiðlum hefur í einhvern tíma ekki verið hleypt inn í bæinn af tilliti til íbúa Grindavíkur og vegna umfangs aðgerða viðbragðsaðila.

Til þess að komast inn í bæinn þá þarft að óska eftir aðgengi með því að senda póst á [beidnir@almannavarnir.is](mailto:beidnir@almannavarnir.is).

- 13 Skömmu fyrir fyrirhugaða brottför kl. 13 hinn 5. febrúar 2024 birtu lögreglustjórnir á Suðurnesjum eftirfarandi tilkynningu á samfélagsmiðlum (dskj. 11):

„Í dag er farið með fjölmiðlafólk til Grindavíkur í fylgd viðbragðsaðila.“

Mæting er við lokunarpóst á Suðurstrandarvegi klukkan 13. Fjölmiðlafólki verður svo fylgt út af svæðinu kl. 15. Athygli er vakin á því að farið er á ákveðna staði undir eftirliti viðbragðsaðila.

Um nokkurt skeið hefur fjölmiðlafólki ekki verið hleypt inn í Grindavík en helsta ástæða þess hefur verið óánægja íbúa með veru fjölmiðlamanna inn í bænum á meðan aðgangur þeirra sjálfra hefur á sama tíma verið takmarkaður. Þá er umfang aðgerða viðbragðsaðila með þeim hætti að erfitt hefur reynst að sinna öllum verkefnum m.a. að taka á móti fjölmiðlafólki og sinna þeim með þeim hætti sem við helst kjósum.

Grindvíkingar eru í erfiðri stöðu og er þess vænst að fjölmiðlafólk sýni fordæmalausri stöðu þeirra skilning í störfum sínum.“

- 14 Framangreindum ákvörðunum lögreglustjórans á Suðurnesjum var hrint í framkvæmd með þeim hætti að blaðamönnum var safnað saman í hópferðarbíl á vegum lögreglu við lokunarhlíð fyrir utan bæinn og ekið þaðan inn í Grindavík þar sem stoppað var á stöðum sem ákveðnir voru af lögreglu. Alls var um sex stutt stopp að ræða. Í öllum tilvikum var um að ræða staði fjarri þeim svæðum þar sem íbúar voru samtímis að vitja eigna sinna. Ekki var leyft að yfirgefa þessa staði og bann lagt við því að fljúga flygildum til myndatöku úr hæð sem náð gæti

myndum af öðrum svæðum bæjarins. Fram kom í samskiptum blaðamanna við lögreglu að framangreindar takmarkanir væru gerðar til að koma í veg fyrir að blaðamenn gætu myndað eða fylgst með íbúum bæjarins sem væru að vitja eigna sinna og að það væri gert af tillitssemi við þá.

- 15 Samkvæmt því sem að framan er rakið hafa störf félagsmanna stefnanda í Grindavík sætt mjög verulegum takmörkunum undanfarnar vikur og daga á sama tíma og umfangsmikil starfsemi hefur verið í bænum. Aðgangur félagsmanna stefnanda að bænum og möguleikar þeirra til að stunda blaðamannastörf þar hafa þannig verið takmarkaðir umfram störf annarra fagaðila sem sinnt hafa störfum í bænum á sama tímabili og umfram þær takmarkanir sem settar hafa verið um aðgang íbúa og atvinnurekenda í bænum. Af þessum sökum hafa möguleikar félagsmanna stefnanda, sem eru starfsmenn allra fjölmiðla landsins, til að flytja almenningi fréttir af samfélagslega mikilvægum og sögulegum atburði verið takmarkaðir verulega. Stefnandi telur þessar takmarkanir ólögmætar og krefst í þessu máli viðurkenningar á rétti félagsmanna sinna til að stunda blaðamannastörf sín í Grindavík án slíkra ólögmætra takmarkana á tjáningarfrelsi þeirra.
- 16 Stefnandi og einstakir félagsmenn hans hafa ítrekað mótmælt þeim takmörkunum sem verið hafa á aðgangi félagsmanna stefnanda að Grindavík og möguleikum þeirra til að flytja fréttir af þeim atburðum sem þar hafa átt sér stað. Stefnandi sendi lögreglustjóranum á Suðurnesjum m.a. erindi af þessu tilefni 22. nóvember 2023 og 1. febrúar 2024 (dskj. 7). Þessum erindum hefur ekki verið svarað.

## **4 MÁLSÁSTÆÐUR OG LAGARÖK**

### **4.1 Almennt um tjáningarfrelsi félagsmanna stefnanda og takmörkun þess**

- 17 Félagsmenn stefnanda njóta frelslis til að taka við og miðla upplýsingum til almennings sem nýtur verndar 73. gr. stjórnarskrárinnar og 10. gr. mannréttindasáttmála Evrópu. Þessu frelsi félagsmanna stefnanda verða því aðeins settar skorður að til þess standi fullnægjandi heimild í lögum og þá aðeins að því marki sem nauðsyn ber til í lýðræðissamfélagi. Viðurkennt er í dómaframkvæmd Hæstaréttar og Mannréttindadómstóls Evrópu að við mat á slíkri nauðsyn þurfi að taka mið af mikilvægi þess hlutverks sem fjölmiðlar gegna í lýðræðissamfélagi.
- 18 Ráðstafanir stjórnvalda sem takmarka starfsemi fjölmiðla og hefta möguleika þeirra til að gegna framangreindu hlutverki sínu þurfa samkvæmt framansögðu að eiga skýra stoð í lögum og mega ekki ganga lengra en nauðsynlegt er til verndar þeim lögmætu hagsmunum sem búa þeim að baki. Slíkir hagsmunir þurfa jafnframt að vera nægilega þungvægir til þess að réttlæta þá skerðingu sem í hlut á.

### **4.2 Lagaheimild og lögmæt markmið**

- 19 Ákvæði 23. og 24. gr. laga nr. 82/2008 fela samkvæmt orðanna hljóðan í sér rúmar heimildir lögregluþyrvalda til að stýra aðgangi borgaranna að hættusvæðum á hættustundu. Í þeim tilvikum þar sem ákvarðanir á grundvelli þessara ákvæða fela í sér skerðingu á stjórnarskrármæltu tjáningarfrelsi félagsmanna stefnanda þarf lagaheimild til töku þeirra að standast þær auknu skýrleikakröfur sem leiða af 73. gr. stjórnarskrárinnar.

- 20 Í framangreindum ákvæðum laga nr. 82/2008 er engin skýr afstaða tekin til starfsemi fjölmiðla eða heimildar lögreglufirvalda til afskipta af slíkri starfsemi á hættustundu. Þótt löggjafinn hafi þar falið lögreglufirvöldum rúmar heimildir til að stjórna för fólks um og dvöl á hættusvæðum hefur löggjafinn þannig ekki með skýrum hætti falið lögreglufirvöldum heimild í þessum ákvæðum til að stýra starfsemi fjölmiðla eða leggja bann við slíkri starfsemi umfram það sem leiða kann af almennum fyrirmælum um för um og dvöl á slíkum svæðum. Löggjafinn hefur því hvorki, svo skýrt sé, tekið þá afstöðu með umræddum lagaákvæðum að starfsemi fjölmiðla skuli settar sérstakar skorður á hættustundu né framselt lögreglufirvöldum vald til að setja slíkar sérstakar skorður.
- 21 Þær ráðstafanir lögreglufirvalda sem gripið er til með heimild í 23. gr. eða 24. gr. laganna skulu samkvæmt 2. mgr. 1. gr. þeirra að miða að því að koma í veg fyrir og takmarka, eftir því sem unnt er, að almenningur verði fyrir líkams- eða heilsutjóni, eða umhverfi eða eignir verði fyrir tjóni, af völdum náttúruhamfara eða af mannavöldum, farsóttu eða hernaðaraðgerða eða af öðrum ástæðum og veita líkn í nauð og aðstoð vegna tjóns sem hugsanlega kann að verða eða hefur orðið. Lögreglufirvöldum er almennt ekki heimilt á grundvelli laganna að vinna að framgangi annarra markmiða en framangreindra.
- 22 Að framan eru raktar þær ráðstafanir sem ríkislögreglustjóri og lögreglustjórinn á Suðurnesjum hafa gripið til gagnvart félagsmönnum stefnanda að undanfögnu og reistar eru á grundvelli 23. og 24. gr. laga nr. 82/2008. Þar kemur fram að til þeirra hafi m.a. verið gripið af tillitssemi við íbúa Grindavíkur. Þótt lögreglufirvöldum beri að sýna íbúum sem þurfa að yfirgefa heimili sín á hættusvæði fyllstu tillitsemi, og þótt vænta megi að fjölmiðlar sem fjalla um slíka atburði sýni einnig tillitssemi við umfjöllun sína um þá, er það ekki í verkahring lögreglufirvalda samkvæmt lögum nr. 82/2008 að gefa félagsmönnum stefnanda fyrirmæli um þá tillitssemi sem þeim beri að sýna við slíkar aðstæður. Þá hafa lögreglufirvöld ekki heimild í þessum ákvæðum til að takmarka tjáningarfrelsi blaðamanna af tillitssemi við aðra. Að því leyti sem ráðstafanir ríkislögreglustjóra og lögreglustjórans á Suðurnesjum lúta að sérstökum takmörkunum á athafnafrelsi og þar með tjáningarfrelsi félagsmanna stefnanda með það að markmiði tryggja tillitssemi við íbúa Grindavíkur, eða í öðrum tilgangi sem ekki fellur að framangreindum markmiðum laga nr. 82/2008, eiga þær ekki fullnægjandi stoð í lögum.
- 23 Að því er varðar ákvörðun ríkislögreglustjóra 13. janúar 2024 skal áréttað að hvorki ríkislögreglustjóri né lögreglustjórinn á Suðurnesjum virðast hafa litið svo á að hún girði sem slík fyrir að blaðamönnum sé heimilt að vera í Grindavík. Þannig liggur fyrir að blaðamönnum var heimilað af þessum stjórnvöldum að koma til Grindavíkur bæði 15. janúar og 5. febrúar sl. að fengnu sérstöku leyfi lögreglustjórans á Suðurnesjum þar að lútandi.

### 4.3 Meðalhóf

- 24 Þau markmið sem talin eru í 2. mgr. 1. gr. laga nr. 82/2008 falla eftir atvikum undir þau markmið sem réttlætt geta takmarkanir á tjáningarfrelsinu samkvæmt 3. mgr. 73. gr. stjórnarskrárinnar og 2. mgr. 10. gr. mannréttindasáttmála Evrópu. Að því leyti sem fyrrgreindar ráðstafanir ríkislögreglustjóra og lögreglustjórans á Suðurnesjum helgast af þessum markmiðum er því eftir atvikum um réttlætanlegar takmarkanir á tjáningarfrelsi

félagsmanna stefnanda. Skilyrði þess er þó sem áður segir að hlutaðeigandi takmarkanir séu nauðsynlegar í þágu þessara markmiða og að þau teljist nægilega þungvæg, eins og atvikum er háttáð, til að réttlæta þær takmarkanir sem í hlut eiga að teknu tilliti til mikilvægis þess hlutverks sem fjölmiðlar gegna í lýðræðissamfélagi.

- 25 Svo sem áður er rakið hefur aðgangur félagsmanna stefnanda að Grindavík og þar með möguleikar þeirra til að afla og miðla til almennings upplýsingum um atburði þar verið mjög takmarkaður. Frá 16. janúar 2024 hefur félagsmönnum stefnanda einungis verið heimilað að koma til Grindavíkur einu sinni, hinn 5. febrúar sl. Sú heimild var ekki óheft innan marka þeirra almennu fyrirmæla sem í gildi voru um lokun einstakra svæða heldur háð mjög verulegum viðbótartakmörkunum sem fólust í því blaðamönnum var ekið inn í bæinn í rútu á vegum lögreglufirvalda og einungis hleypt út á afmörkuðum stöðum sem ákveðnir voru af lögreglufirvöldum og bannað að fara af þeim.
- 26 Ekki verður séð að framangreindar takmarkanir, hvorki að því er varðar þann fjölda daga sem félagsmönnum stefnanda hefur verið bannað með öllu að koma til Grindavíkur né að því er varðar þær viðbótartakmarkanir sem gilt hafa í slíkum heimsóknum, hafi verið nauðsynlegar til að koma í veg fyrir og takmarka tjón á heilsu, umhverfi og eignum eða til að veita aðstoð vegna slíks tjóns.
- 27 Að því er varðar tjón á umhverfi, eignum eða heilsu annarra hefur því ekki verið haldið fram að dvöl félagsmanna stefnanda í Grindavík geti sem slík verið til þess fallin að valda slíku tjóni.
- 28 Að því er varðar aðstoð viðbragðsaðila vegna tjóns á umhverfi, eignum eða heilsu annarra verður ekki séð að dvöl félagsmanna stefnanda í Grindavík sé sem slík til þess fallin að torvelða slíka aðstoð enda hlíti þeir við framkvæmd starfa sinna þeim almennu fyrirmælum sem gilda um umferð um og dvöl á svæðinu og eftir atvikum öðrum lögmætum fyrirmælum lögreglu á vettvangi.
- 29 Að því er varðar eigin heilsu eða muni félagsmanna stefnanda eða aðstoð sem kynni að þurfa að veita vegna hættu sem steðjaði að félagsmönnum stefnanda verður ekki séð að það markmið geti réttlætt að dvöl félagsmanna stefnanda í Grindavík sé takmörkuð með öðrum hætti eða umfram þær takmarkanir sem gilda um dvöl annarra aðila sem eiga réttmætt erindi inn á hættusvæðið. Á sama tíma og aðgangur félagsmanna stefnanda hefur sætt framangreindum takmörkunum hefur mikill fjöldi aðila haft umtalsvert rýmri aðgang að því. Ekki verður því séð að þær sérstöku takmarkanir sem gilt hafa um félagsmenn stefnda hafi eða geti helgast af nauðsyn þess að vernda heilsu þeirra sjálfra eða af öðrum sambærilegum öryggissjónarmiðum.
- 30 Að ofan er vikið að hlutverki fjölmiðla í lýðræðissamfélagi. Af því leiðir að félagsmenn stefnanda hafa sérstöku hlutverki að gegna við öflun og miðlun upplýsinga um þá atburði sem nú eiga sér stað í Grindavík og eiga réttmætt erindi þangað umfram aðra. Stöðu félagsmanna stefnanda í þessu tilliti verður því ekki jafnað til stöðu óviðkomandi aðila sem ekkert réttmætt erindi eiga inn á hættusvæðið við núverandi aðstæður. Þvert á móti eiga félagsmenn stefnanda erindi inn á svæðið vegna starfa sinna með sambærilegum hætti og þeir aðilar sem sinna rannsóknum, framkvæmdum eða annars konar lögmætum erindagjörðum á svæðinu.

31 Framangreint hlutverk félagsmanna stefnanda og erindi þeirra inn á svæðið við núverandi aðstæður er ekki aðeins réttmætt frá almennu sjónarmiði heldur nýtur það sem áður segir verndar 73. gr. stjórnarskrárinnar og 10. gr. mannréttindasáttmála Evrópu. Sem fyrr segir felst í þeirri vernd m.a. að frelsi félagsmanna stefnanda til að rækja þetta hlutverk verða ekki settar aðrar skorður en þær sem nauðsynlegar eru í lýðræðissamfélagi. Þær takmarkanir sem tjáningarfrelsi félagsmanna stefnanda hefur sætt fram til þessa hafa samkvæmt framansögðu verið umfram það og því ekki samrýmanlegar 73. gr. stjórnarskrárinnar og 10. gr. mannréttindasáttmála Evrópu.

#### **4.4 Kröfugerð**

32 Stefnandi reisir heimild sína til að krefjast viðurkenningar á réttindum félagsmanna sinna á ákvæðum 3. mgr. 25. gr. laga nr. 91/1991. Kröfugerðin samrýmist þeim tilgangi stefnanda að standa vörð um prent- og tjáningarfrelsi og hagsmuni blaðamannastéttarinnar, þ.m.t. gagnvart stjórnvöldum.

33 Krafa stefnanda lýtur að viðurkenningu á tilteknum réttindum félagsmanna stefnanda sem eiga skýra stoð í 73. gr. stjórnarskrárinnar og lúta ekki þeim takmörkum sem stjórnvöld hafa sett þeim fram til þessa með vísan til 23. gr. og 24. gr. laga nr. 82/2008. Þar sem stjórnvöld hafa ekki virt stjórnarskrármælt réttindi félagsmanna stefnanda af sjálfsdáðum er stefnanda nauðsynlegt að afla dóms til viðurkenningar á þeim.

34 Viðurkenningarkrafa stefnanda í málinu er ákveðin og skýr. Í fyrsta lagi er krafan höfð uppi í tilefni af og tengslum við afmörkuð atvik, þ.e. í tilefni af tilgreindum ákvörðunum og ráðstöfunum ríkislögreglustjóra og lögreglustjórans á Suðurnesjum sem skert hafa hin umdeildu réttindi félagsmanna stefnanda. Í öðru lagi er krafan afmörkuð við rétt félagsmanna stefnanda til að stunda störf sín á afmörkuðum stað þrátt fyrir tilgreinda ákvörðun stjórnvalda og án þess að sækja um tiltekið leyfi sem þar er vísað til. Í þriðja lagi er krafan afmörkuð þannig að í henni felist ekki að félagsmenn stefnanda þurfi ekki að hlíta almennum lögum fyrirmælum lögreglu. Krafan lýtur því einvörðungu að viðurkenningu á þeim réttindum félagsmanna stefnanda sem skert hafa verið fram til þessa með með ólögum fyrirmælum og ráðstöfunum stjórnvalda sem skortir fullnægjandi stoð í lögum nr. 82/2008 og/eða ganga lengra en heimilt er samkvæmt 73. gr. stjórnarskrárinnar og 10. gr. mannréttindasáttmála Evrópu.

#### **4.5 Önnur lagarök**

35 Stefnandi vísar auk þess rakið er að framan um 73. gr. stjórnarskrárinnar og 10. gr. mannréttindasáttmála Evrópu til almennra reglna stjórnskipunar- og stjórnsýsluréttarins, þ.m.t. um lögmati, réttmæti og meðalhóf. Málskostnaðarkrafa stefnanda er reist á ákvæðum XXI. kafla laga nr. 91/1991.

### **5 SÖNNUNARFÆRSLA**

36 Stefnandi mun við þingfestingu málsins leggja fram þau skjöl sem vísað er til í stefnu og skrá yfir þau.

## 6 ÞINGFESTING

37 Mál þetta verður þingfest á dómþingi Héraðsdóms Reykjavíkur sem háð verður í dómsal 301 í dómhúsinu við Lækjartorg kl. 14<sup>00</sup>, 14. feb. 2024. Skorað er á stefnda að sækja þing á þessum stað og tíma og athygli vakin á að útvistardómur kann að ganga í málinu verði það ekki gert.

38 Stefnufrestur er 1 sólarhringar.

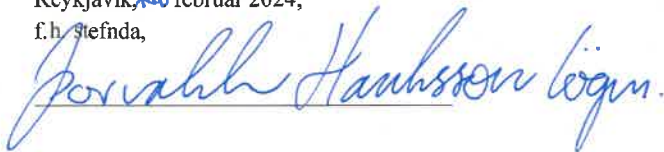
Reykjavík, 12. febrúar 2024,

 héraðsdómari

Samrit þessarar stefnu hefur verið afhent undirrituðum lögmanni sem stefndi hefur falið að sækja þing fyrir sína hönd við þingfestingu málsins, sbr. b-lið 3. mgr. 83. gr. laga nr. 91/1991.

Reykjavík, 12 febrúar 2024,

f.h. stefnda,



Dauðsþing hefur falið á að mál  
þetta séti fyrirhafað MW. XIX.  
Kafu l. 91/1991

12. feb. 2024


## SKRÁ

stefnanda yfir framlögð skjöl í héraðsdómsmáli nr. E- /2024:

Blaðamannafélag Íslands

gegn

Íslenska ríkinu

Stefnandi leggur fram eftirtalin skjöl við þingfestingu málsins:

1. Réttarstefnu
2. Skrá yfir framlögð skjöl
3. Lög stefnanda
4. Tilkygning ríkislögreglustjóra 13. janúar 2024
5. Tilkygning ríkislögreglustjóra 28. janúar 2024
6. Tilkygning ríkislögreglustjóra 29. janúar 2024
7. Erindi stefnanda til lögreglustjórans á Suðurnesjum 1. febrúar 2024
8. Tilkygning ríkislögreglustjóra 2. febrúar 2024 kl. 18:05
9. Tilkygning ríkislögreglustjóra 2. febrúar 2024 kl. 22:50
10. Tölvupóstur frá lögreglustjóranum á Suðurnesjum 4. febrúar 2024
11. Tilkygning lögreglustjórans á Suðurnesjum 5. febrúar 2024
12. Tilkygning ríkislögreglustjóra 5. febrúar 2024
13. Viðtal við lögreglustjóran á Suðurnesjum 11. febrúar 2024



# Lög BÍ

## I. kafli - Tilgangur félagsins

1.1. Félagið heitir Blaðamannafélag Íslands, BÍ, og er heimilsfang þess í Reykjavík. Tilgangur félagsins er að gæta faglegra og stéttarlegra hagsmuna félagsmanna í hvívetna.

1.2. Blaðamannafélaginu ber:

a. Að vinna að bættum launa- og starfskjörum félagsmanna.

b. Að standa vörð um prent- og tjáningarfrelsi

c. Að stuðla að betri aðstöðu félagsmanna til menntunar.

d. Að standa fyrir faglegri umræðu meðal félagsmanna og leitast við að hafa áhrif á opinbera stefnu og samfélagslega umræðu um fjölmiðlun og tjáningarfrelsi.

e. Að standa vörð um ritstjórnarlegt frelsi og sjálfstæði fjölmiðla.

f. Að standa vörð um hagsmuni stéttarinnar gagnvart eigendum fjölmiðla, löggjafarvaldi og stjórnvöldum.

1.3. Félagið er aðili að alþjóðasamtökum blaðamanna.

## II. kafli - Aðild og inntökuskilyrði

2.1. Félagar geta verið allir þeir sem hafa fréttá- eða blaðamennsku að aðalstarfi, það er að miðla upplýsingum, skoðunum og hugmyndum til almennings í gegnum fjölmiðla, óháð því hvort um er að ræða dagblöð, vikublöð, sértímarit, landshlutablöð, vefmiðla, útvarps- eða sjónvarpsstöðvar eða aðra fjölmiðla, svo fremi sem staðið er skil á tilskildum gjöldum til félagsins og sjóða þess.

2.1.1. Á meðal þeirra sem samkvæmt þessu geta verið félagar eru blaðamenn, fréttamenn, útlitsteiknarar, prófarkalesarar, handritalesarar, ljósmyndarar, ritstjórar, ritstjórnarfulltrúar, fréttastjórar, dagskrárgerðarfólk, hljóð- og tókumenn, tækni- og aðstoðarfólk í fréttá- eða blaðamennsku og hvert það annað starfsfólk fjölmiðla sem sinna upplýsingamiðlun og störfum sem tengjast fréttá- eða blaðamennsku. Upptalning þessi er sett fram í dæmaskyni, en er ekki tæmandi.

2.1.2. Félagar geta einnig verið þeir sem starfa sjálfstætt að fréttá- eða blaðamennsku og standa sjálfir skil á tilskildum greiðslum til félagsins og sjóða þess. Einnig lausamenn sem sinna sömu störfum sem eingöngu greiða lausamannagjald, sbr. gr. 3.2. Félagar geta einnig orðið allir þeir sem starfa að fjölmiðlun, upplýsingaöflun og miðlun, óháð miðlunarleið.

2.1.3. Biðfélagar geta þeir félagsmenn orðið sem hverfa til annarra starfa en vilja halda félagsaðild og félagsnúmeri með greiðslu biðfélagagjalds.

**2.2.** Hætti félagi starfi í blaðamennsku jafngildir það úrsögn hans úr félaginu kjósi hann ekki að verða biðfélagi. Sömuleiðis geta félagar, sem leggja fyrir sig lausavinnu (freelance) haldið fullri félagsaðild.

**2.3.** Félagsmaður, sem kominn er á eftirlaun og er ekki lengur í fullu starfi eða býr við örorku, skal vera undanþeginn greiðslu félagsgjalda. Hann skal þó sem áður njóta félagsréttinda.

**2.4.** Biðfélagar hafa málfrelsi og tillögurétt á fundum félagsins en ekki atkvæðisrétt.

**2.5.** Þeir sem að mati stjórnar félagsins fullnægja skilyrðum 2.1. verða félagar þegar við ráðningu.

**2.6.** Ágreiningsmálum um félagsaðild er heimilt að vísa til stjórnar til endanlegrar afgreiðslu.

### **III. kafli - Félagsgjöld og sjóðir**

**3.1.** Félagsgjald skal vera 1% af heildarlaunum eins og þau eru á hverjum tíma hjá þeim félögum, sem eru fastráðnir eftir aðal- og sérkjarasamningum félagsins. Sjálfstætt starfandi blaðamenn greiða sömu gjöld, þó að lágmarki skv. byrjunarlaunum í 2. flokki kjarasamnings. Stjórn félagsins getur ákveðið að setja þak á félagsgjöld. Aðalfundur ákveður hverju sinni hvort og þá hversu hátt hlutfall félagsgjalda er lagt í varasjóð og orlofsheimilasjóð.

**3.2.** Biðfélagar greiða 0.5% af byrjunarlaunum í 2. flokki í félagsgjöld. Lausamenn greiða 0.9% af byrjunarlaunum í 2. launaflokki félagsins miðað við janúar ár hvert.

**3.3.** Félagsmaður sem ekki hefur greitt tilskilin gjöld til félagsins í allt að eitt ár telst ekki lengur félagsmaður og dettur út af félagaskrá en getur endurnýjað aðild með greiðslu gjaldfallinna félagsgjalda.

**3.4.** Tekjur félagsins af höfundarréttargreiðslum skulu renna í Menningarsjóð sem starfar samkvæmt skipulagsskrá staðfestri af dóms- og kirkjumálaráðuneytinu skv. lögum þar um.

**3.5.** Stjórn félagsins er heimilt að fyrirskipa félögum að leggja niður vinnu hjá vinnuveitanda, sem dregið hefur greiðsluskil í Menningarsjóð blaðamanna, Orlofsheimilasjóð, Endurmenntunarsjóð og Styrktarsjóð, þrjá mánuði eða lengur. Þetta skal þó aðeins gert að beiðni stjórnna sjóðanna. Stöðvun skal tilkynnt með mánaðar fyrirvara.

**3.6.** Hlutverk fyrrgreindra sjóða er eftirfarandi:

§ Menningarsjóður blaðamanna starfar samkvæmt skipulagsskrá staðfestri af dóms- og kirkjumálaráðuneytinu, sbr. 3.4.

§ Orlofsheimilasjóður, ásamt Menningarsjóði, á fristundahús félagsins sem Orlofssjóður rekur.

§ Styrktarsjóður veitir fjárhagslegan stuðning til félagsmanna og fjölskyldna þeirra svo sem nánar greinir í reglugerð.

§ Endurmenntunar- og háskólasjóður veitir félagsmönnum námsstyrki til lengri eða skemmri tíma.

**3.7.** Reglugerðir og starfsreglur sjóðanna skal vera að finna á vef félagsins.

#### **IV. kafli - Aðalfundur**

**4.1.** Aðalfundur félagsins skal haldinn fyrir lok fyrsta ársþriðjungs ár hvert og fer hann með æðstu stjórn félagsins.

**4.2.** Til aðalfundar skal boðað með auglýsingu í fjölmiðlum og á heimasíðu félagsins með minnst mánaðar fyrirvara. Dagskrár skal getið í fundarboði. Aðalfundur er löglegur sé löglega til hans boðað.

**4.3.** Dagskrá aðalfundar skal vera þessi:

Setning fundar

Lögmæti aðalfundar staðreynt

Kjör fundarstjóra og fundarritara

Skýrsla stjórnar

Skýrsla gjaldkera skv. framlögðum ársreikningi

Skýrslur sjóða skv. framlögðum ársreikningum

Skýrsla siðanefndar BÍ

Tillögur til breytinga á lögum félagsins

Atkvæðagreiðsla um framlagðar breytingar á lögum félagsins

Kosning formanns

Kosning þriggja aðalmanna í stjórn og eins/tveggja varamanna (sbr. 4.5.1.)

Kosning þriggja manna í Siðanefnd BÍ og þriggja varamanna

Kosning þriggja manna í stjórn Menningarsjóðs BÍ

Kosning þriggja manna í stjórn Styrktarsjóðs BÍ og þriggja varamanna

Kosning tveggja skoðunarmanna reikninga og eins til vara

Kosning fimm manna í dómnefnd Blaðamannaverðlaunanna

Kosning þriggja manna kjörnefndar

Önnur mál

**4.4.** Fyrir aðalfundi skulu liggja endurskoðaðir reikningar félagsins og sjóða þess og skriflegar skýrslur um starfsemi liðins árs. Allar skýrslur til aðalfundar skal jafnframt birta á vef félagsins.

**4.5.** Aðalfundur kýs formann og sex menn í aðalstjórn og þrjá til vara úr hópi fullgildra félaga.

**4.5.1.** Framboði til formanns félagsins skal skila inn til skrifstofu félagsins a.m.k. tveimur vikum fyrir boðaðan aðalfund. Þriggja manna kjörnefnd, sem kjörin er á aðalfundi og starfar allt árið, skal skila inn tillögum að framboðum í stjórn a.m.k. tveimur vikum fyrir boðaðan aðalfund. Öllum félögum BÍ er heimilt að bjóða sig fram til annarra embættis en formanns á sjálfum fundinum. Formaður er kosinn til tveggja ára í senn og sama gildir um aðra stjórnarmenn. Annað árið skal kjósa formann, 3 aðalmenn og 1 varamann, og hitt árið 3 aðalmenn og 2 varamenn. Komi til formannskosningar sér kjörnefnd um framkvæmd kosningarinnar, m.a. hvað varðar opnun kjörfundar og utankjörfundaratkvæðagreiðslu. Kjörnefnd setji sér starfsreglur fyrir

utankjörstaðakosningu, póstkosningu og/eða rafræna kosningu. Þessar starfsreglur séu birtar á vef félagsins.

**4.5.2.** Ef formaður er kosinn úr hópi þeirra stjórnarmanna, sem eiga eitt starfsár eftir, skal kjörinn maður í stjórnina til eins árs í hans stað. Sama gildir ef varastjórnarmaður er kjörinn í aðalstjórn.

**4.5.3.** Hætti aðalstjórnarmaður á kjörtímabilinu, gengur sá varamaður, er flest atkvæði hlaut á aðalfundi, upp í aðalstjórnina. Séu varastjórnarmenn sjálfkjörnir skal aðalfundurinn engu að síður ákvarða röð þeirra með hlutkesti.

**4.6** Siðanefnd BÍ skipa fimm menn. Aðalfundur kýs formann, varaformann og meðnefndarmann og þrjá varamenn. Útgefendur tilnefna einn í nefndina og Siðfræðistofnun Háskóla Íslands einn. Varamenn þeirra skulu koma úr hópi varamanna kjörnum á aðalfundi. Nefndin skal taka til meðferðar og fella úrskurði í þeim málum, sem henni ber að fjalla um samkvæmt siðareglum félagsins. Nefndin skal leggja fram skriflegt yfirlit um störf sín á aðalfundi.

**4.7** Aðalfundur kýs þrjá menn og einn til vara í stjórn Menningarsjóðs BÍ, sem jafnframt annast málefni Orlofsheimilasjóðs og endurmenntunar- og háskólasjóðs

**4.8** Aðalfundur kýs þrjá menn í stjórn Styrktarsjóðs BÍ og þrjá til vara.

**4.9** Aðalfundur kýs tvo skoðunarmenn reikninga og einn til vara og skulu þeir endurskoða reikninga félagsins, menningarsjóðs, orlofsheimilasjóðs og annarra sjóða.

**4.10** Aðalfundur kýs fimm manna úthlutunarnefnd vegna Bláðamannaverðlauna.

**4.11** Ef fyrirséð er að ekki takist að tæma dagskrá aðalfundar, eða aðrar jafngildar ástæður ber upp, getur aðalfundur ákveðið að framhaldsaðalfundur verði haldinn innan tilsetts tíma.

## **V. kafli - Félagisstjórn**

**5.1.** Formaður kallar saman fundi í stjórn félagsins og stýrir þeim en varaformaður í förföllum hans. Félagisstjórn ræður framkvæmdastjóra félagsins og annað starfslið, hefur yfirumsjón með starfsemi félagsins og ber á henni fulla ábyrgð.

**5.2.** Félagisstjórn kýs úr sínum röðum varaformann, ritara og gjaldkera á fyrsta fundi sínum eftir hvern aðalfund. Formaður, varaformaður, ritari og gjaldkeri mynda sérstaka framkvæmdanefnd, sem hafa skal umsjón með daglegum rekstri félagsins í félagi við framkvæmdastjóra og í samræmi við samþykktir félagsfunda og félagisstjórnar.

**5.3.** Félagisstjórn gerir starfsáætlun fyrir hvert starfsár.

**5.4.** Félagisstjórn boðar til almennra félagsfunda og annast reglulega útgáfu félagstíðinda.

**5.5.** Heimilt er einstökum starfs- eða faghópum innan BÍ að stofna sérstakar félagsdeildir. Stjórnir deildanna skulu skipaðar þremur mönnum, sem kjósa skal á deildarfundum fyrir aðalfundi BÍ ár hvert. Deildarfundur kýs formann sérstaklega, en að öðru leyti skiptir stjórnin með sér verkum ritara og gjaldkera. Stjórnin kallar saman deildarfundum þegar þurfa þykir og stýrir starfi deildarinnar í samráði við aðalstjórn

félagsins. Stofnun einstakra félagsdeilda skal háð samþykki stjórnar BÍ og aðalfundar lög deildarinnar hljóta staðfestingu hennar og aðalfundar áður en þau öðlast gildi.

**5.6.** Lausráðnir blaða- og dagskrárgerðarmenn sem vinna að fréttatengdu efni, mynda sérstaka félagsdeild, er tekur til landsins alls. Stjórn hennar skal kosin á deildarfundi í ársbyrjun ár hvert á sama hátt og tilgreint er í 4.1. og 4.2. Inntökubeiðnir skulu hljóta samþykki stjórnar BÍ. Lög deildarinnar skulu hljóta staðfestingu stjórnar BÍ.

## **VI. kafli - Trúnaðarmenn**

**6.1.** Félagsmenn á hverjum vinnustað skulu velja sér trúnaðarmenn og tilkynna kjör þeirra á aðalfundi. Trúnaðarmenn mynda trúnaðarmannaráð.

**6.2.** Félagsstjórn skal efna til funda með trúnaðarmannaráði minnst tvisvar á ári. Nýjum trúnaðarmönnum skal kynna rækilega efni Reglugerðar um réttindi og skyldur trúnaðarmanna Blaðamannafélags Íslands.

## **VII. kafli - Kjarasamningar og vinnudeilur**

**7.1.** Blaðamannafélag Íslands fer með samningsrétt fyrir alla félagsmenn, einnig starfsmenn fjölmiðla í opinberri eigu, óski meirihluta þeirra í BÍ eftir því. Starfsmenn fjölmiðla í opinberri eigu hafa sömu réttindi og skyldur og aðrir félagar í BÍ gerist þeir fullgildir félagar.

**7.2.** Samningaráð skipa sjö félagsmenn. Formaður og varaformaður eru sjálfkjörnir í samningaráð en aðalfundur kýs fimm aðalmenn og þrjá til vara samkvæmt tilnefningu stærstu vinnustaða á félagssvæðinu. Varamenn ganga upp í samninganefndina með sama hætti og varamenn í félagsstjórn, sbr. 4.5.3. Samningaráð kýs sér formann. Framkvæmdastjóri félagsins starfar með samningaráði skv. ákvörðun félagsstjórnar.

**7.3.** Samningaráðið annast kröfu- og samningagerð félagsins vegna kjarasamninga í samráði við félagsstjórn, trúnaðarmannaráð og samninganefndir einstakra vinnustaða eftir atvikum og í samræmi við ákvarðanir félagsfundar.

**7.4.** Félagsstjórn, samningaráð og trúnaðarmannaráð hafa heimild til að boða og aflýsa verkfalli eða öðrum kjaradeiluaðgerðum að fengnu samþykki félagsfundar eða fundar viðkomandi starfsmanna á einstökum vinnustöðum, eins og við á hverju sinni.

**7.5.** Félagsstjórn, samningaráði og trúnaðarmannaráði er heimilt að veita ritstjórum eða fréttastjórum ljósvaka- og netmiðla undanþágu í verkfalli, enda gangi þeir á engan hátt í störf annarra félagsmanna.

**7.6.** Stjórn Lausamannadeildar getur gert samninga við einstaka útgefendur eða samtök þeirra. Slíkir samningar taka gildi eftir að hafa hlotið samþykki félagsstjórnar, samningaráðs og trúnaðarmannaráðs.

**7.7.** Starfsmönnum tiltekins vinnustaðar er heimilt að gera sérsamning um kaup og kjör. Skulu þeir tilkynna samningaráði um það að minnsta kosti tólf vikum áður en kjarasamningur rennur út. Í hverri vinnustaðasamninganefnd skulu sitja a.m.k. tveir fulltrúar samningaráðs BÍ, en þrír eða fimm fulltrúar starfsmanna, þar á meðal trúnaðarmaður/menn þeirra. Sérsamningar skulu staðfestir af félagsstjórn, samningaráði og trúnaðarmannaráði áður en þeir eru bornir undir atkvæði viðkomandi félagsmanna sbr. 7.8.

**7.8.** Nýir kjarasamningar skulu kynntir og bornir undir atkvæði á almennum félagsfundi eða fundi viðkomandi félagsmanna á tilteknum vinnustað, þegar það á við, eigi síðar en tveimur vikum eftir að þeir eru undirritaðir og skal fundurinn auglýstur á heimasíðu BÍ. Atkvæðagreiðsla um kjarasamninga skal vera leynileg. Einnig er heimilt að hafa póstatkvæðagreiðslu um kjarasamninga, sbr. ákvæði laga um stéttarfélög og vinnudeilur nr 80/1938. Einfaldan meirihluta þarf til að samþykkja kjarasamninga eða hafna þeim.

## **VIII. kafli - Félagsskírteini**

**8.1.** Blaðamannafélagið gefur út félagsskírteini sem hefur tvíþættan tilgang: staðfestingu á félagsaðild og til að auðvelda félagsmönnum aðgang í sínu starfi.

**8.2.** Sérhver félagsmaður skal fá félagsskírteini félagsins eftir fjögurra mánaða starf, enda haldi hann áfram störfum við fjölmiðlun. Í skírteininu skal vera mynd af félagsmanni ásamt upplýsingum um nafn, kennitölu, starfsheiti, félagsnúmer og vinnustað.

**8.3.** Skírteinið skal jafnan endurnýjað í byrjun árs, enda sé félagsmaður þá skuldlaus við félagið.

**8.4.** Einungis handahafa er heimilt að nota skírteinið. Sé það misnotað, má innkalla það um lengri eða skemmri tíma skv. ákvörðun félagsstjórnar.

**8.5.** Biðfélagar fá ekki félagsskírteini.

**8.6.** Hægt er að skjóta ágreiningi um útgáfu blaðamannaskírteinis til félagsstjórnar.

## **IX. kafli - Félagaskrá**

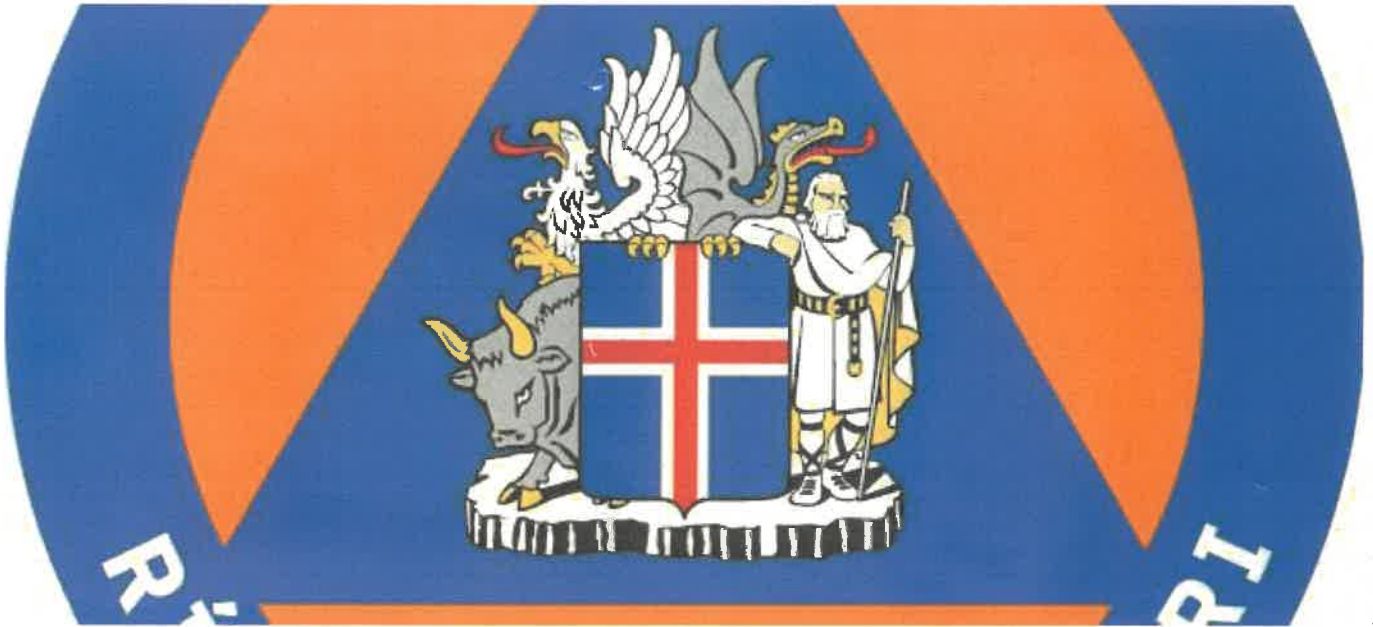
**9.1.** Félagisstjórn skal halda skrá yfir félagsmenn. Listi yfir félagsmenn skal birtur í félagstíðindum og á heimasíðu BÍ.

## **X. kafli - Lagabreytingar**

**10.1.** Lögum félagsins má aðeins breyta á aðalfundi og teljast lagabreytingar því aðeins samþykktar, að tveir þriðju hlutar fundarmanna greiði þeim atkvæði. Tillögur til lagabreytinga skulu berast stjórn félagsins fyrir 1. febrúar ár hvert. Þær skulu sendar félagsmönnum með fundarboði og/eða kynntar rækilega á vefsíðu félagsins.

# Ríkislögreglustjóri gefur fyrirmæli um tímabundinn brottflutning frá Grindavík / The National Commissioner of Police orders a Temporary Evacuation of Grindavík

13. janúar 2024 16:45



[ENGLISH – POLSKI]

Á grundvelli hættumatskorts Veðurstofu Íslands hefur almannavarnadeild ríkislögreglustjóra unnið áhættumat fyrir hverja þá hættu sem tilgreind er á svæði 4, þ.e. í Grindavík. Þar er lagt mat á margvíslega þætti með það að markmiði að meta hvort öruggt sé að búa eða dvelja í Grindavík og reka þar starfsemi.

Áhættumat almannavarnadeildar 12. janúar er á þann veg að dvöl í Grindavík þykir óásættanleg út frá öryggi almennings. Áhættan getur verið mismikil eftir bæjarhlutum en nauðsynlegt er að greina það nánar. Margar sprungur liggja um vegi og götur sem aka þarf um milli bæjarhluta og stækkar það áhrifasvæðið. Þær aðstæður sem skapast hafa í Grindavík eru án fordæma í byggð á Íslandi. Mikilvægt er að hafa öryggi og velferð íbúa og starfsemi Grindavíkur í forgangi.

Byggt á niðurstöðu áhættumats almannavarnadeildar hefur embætti ríkislögreglustjóra ákveðið að beita heimild skv. 24. gr laga um almannavarnir 82/2008 er varðar fyrirmæli um brottflutning íbúa frá Grindavík og banna alla dvöl og starfsemi þar. Samráð var haft við embætti lögreglustjórans á Suðurnesjum við gerð umræddra fyrirmæla.

✓ Gera má ráð fyrir að fyrirmælin gildi næstu þrjár vikur. Eingöngu verður heimilt, með sérstöku leyfi lögreglustjórans á Suðurnesjum í samráði við almannavarnadeild ríkislögreglustjóra, að vera í Grindavík vegna löggæslu, björgunarstarfa, rannsókna, gerð hættumats eða í skamma stund við björgun verðmæta. Bannið tekur gildi frá og með kl. 19:00 mánudaginn 15. janúar.

Eingöngu verður heimilt, með sérstöku leyfi lögreglustjórans á Suðurnesjum, að vera í Grindavík til að sinna björgunarstörfum, rannsóknum, hættumati eða í skamma stund við björgun og viðhald verðmæta.



Á þeim tíma sem bannið gildir leiðir almannavarnadeild ríkislögreglustjóra, í samvinnu við lögreglustjórann á Suðurnesjum, verkefni til að meta nánar stöðu mála og þá hættu sem stafar af sprungum og skyndilegum sprunguopnunum í Grindavík. Þverfaglegur hópur sérfræðinga stýrir verkefninu en í forgangi verða samgönguleiðir, síðan íbúða- og iðnaðarhverfi. Markmiðið er að skapa grundvöll fyrir endurskoðun áhættumats og í kjölfar þess endurskoðun og afléttingu takmarkana um aðgengi sem fyrst, hvort sem er á tilteknum stöðum eða svæðinu öllu.

Fólk sem dvelur í Grindavík er beðið um að hringja í 1717 við brottför og tilkynna um nýjan dvalarstað. Ef enginn dvalarstaður er í boði er fólk hvatt til að koma á skrifstofu Rauða krossins, Efstaleiti 9, Reykjavík. Þjónustumiðstöð Almanna- og Almannavarna verður áfram starfrækt í Tollhúsinu milli kl. 10-17 alla virka daga. Þar er boðið upp á sálfélagslegan stuðning sem og upplýsingar og félagslega ráðgjöf um þau úrræði sem Grindvíkingum stendur til boða. Þangað er einnig hægt að hafa samband í síma 855 2787 og í netfangið [fyrirspurnir@almannavarnir.is](mailto:fyrirspurnir@almannavarnir.is)

Veðurstofa Íslands hefur gefið út nýtt hættumatskort vegna jarðhræringanna á Reykjanesskaga. Eins og áður sýnir kortið mat á hættum sem eru til staðar og nýjum hættum sem gætu skapast með litlum fyrirvara innan tilgreindra svæða. Eingöngu er lagt mat á hættu innan þessara svæða, en hættur geta leynst utan þeirra. Heildarhættumat fyrir svæðin er óbreytt frá síðasta korti. Þó er breyting á mati á hættu í tengslum við sprungur innan svæðis 4, þ.e. Grindavík.

Hætta í tengslum við skyndilega opnun á sprungum sem hafa verið kortlagðar innan bæjarmarka Grindavíkur hefur verið metin hærrí. Sú breyting hefur hins vegar ekki áhrif á heildarhættumat fyrir Grindavík. Það skal tekið fram að hætta í tengslum við sprungur er bundin við þekkt og afmörkuð svæði innan bæjarmarkanna. Kortið gildir til þriðjudagsins 16. janúar að öllu óbreyttu.

Munurinn á hættumati annars vegar og áhættumati hins vegar er í meginráttum sá að hættumat skilgreinir hverskonar hætta getur steðið að, hvað getur valdið þeirri hættu og hverjar séu líkur sé á að hún raungerist. Áhættumat skilgreinir hvaða afleiðingar alvarlegir atburðir geta haft í för með sér og greinir hvaða mótvægisáðgerðir séu best til þess fallnar að draga úr líkum og afleiðingum þeirra.

Samkvæmt upplýsingum frá Veðurstofu heldur landris áfram við Svartsengi, Skipastígshraun og nágrenni. Magn kviku er talið vera orðið það sama var þegar eldgos hófst 18. desember sl. Komi til eldgoss metur vísindafólk líklegast að kvikan leiti frá Svartsengi yfir í Sundhnjúksgígaröðina og að gos komi upp á svæðinu milli Stóra-Skógfells og Hagafells, eða á svipuðum slóðum og gaus 18. desember. Ekki er þó útilokað að kvika leiti sunnar og jafnvel alla leið til Grindavíkur.

Ekki er búíð að vinna áhættumat vegna sprunguopnunar eða eldgosa í Svartsengi og því ná þessar ákvarðanir ekki til þess svæðis.



# Grindavíkurbær – stýrt aðgengi

Nr. 5

Lagt fram í Héraðsdómi  
Reykjavíkur  
Þann \_\_\_\_\_

28. janúar 2024 13:14

Frá 10. nóvember hafa átt sér stað viðamiklar aðgerðir í Grindavík með það markmið fyrir augum að tryggja öryggi allra þeirra sem erindi geta átt í bæinn. Við eldgosid 14. janúar urðu þær afleiðingar að margt af því sem unnið hafði verið fór aftur nánast á byrjunarreit.

Samhliða aðgerðum hafa verið keyrð verkefni til að bjarga verðmætum, endurbyggja innviði og afla upplýsinga um afleiðingar þeirra náttúruhamfara sem hafa riðið yfir.

Að þessari vinnu hafa komið ótal sérfræðingar, iðnaðarmenn og viðbragðsaðilar sem í sameiningu hafa undirbúið næsta stig aðgerða, komu íbúa Grindavíkur til að huga að eigum sínum.

Síbreytilegar forsendur, veðráttu og magn þeirra upplýsinga sem hefur þurft að greina hafa haft áhrif á framganginn en nú er svo komið að hægt er að kynna skipulag um þetta.

Vonandi munu næstu dagar nýtast vel til að minnka óvissu Grindvíkinga um stöðu sinna eigna.

Að mörgu er að hyggja í verkefni eins og þessu en útgangspunkturinn er öryggi og velferð Grindvíkinga og að allir íbúar fái jöfn tækifæri til að vitja eigna sinna á næstu dögum. Almannaþingurinn leggja því mikið upp úr að þetta sé allt unnið í góðri samvinnu við Grindvíkinga.

Á þessum fyrstu dögum í þessari opnun verður gengið út frá að íbúar geti verið heima í þrjá klukkutíma. Þetta er gert til þess að sem flest fái að fara heim á fyrstu dögnum.

Ástæðan þessara takmarkana er að ekki er talið öruggt að hafa of marga inn í bænum í einu. Að því sögðu þá liggur fyrir að tíminn sem íbúar fá í næsta skipti er töluvert lengri og því meiri tími til að gera það sem íbúar óska eftir að gera, eins og t.d. að flytja búslóð.

Almannaþingurinn gera sér grein fyrir að þarfir og óskir íbúa eru mismunandi en nauðsynlegt er að íbúar komist heim til að vitja eigna sinna.

Við heimkomu er viðbúið að ýmis mál geta komið upp á því verða inni í bænum ásamt viðbragðaliðum, fulltrúar frá Almannaþingi sem hægt verður að hafa samband við til að fá aðstoð.

Við erum í langtímaverkefni og því líta Almannaþingurinn svo á að þrátt fyrir að skráningin núna sé bara til tveggja vikna þá sé það bara byrjunin. Áfram verður hlustað á íbúa Grindavíkur um þeirra óskir og þarfir enda þeirra bær sem um ræðir.

## Staða lagna og vatns / Heita og kalda vatnið

Ekkert kalt vatn er í Grindavík, skolplagnir talsvert skemmdar víða um bæinn og hitaveitan er mjög löskuð.

Enn er hluti bæjarins án hitaveitu en unnið er við að fjölga húsum sem fá heitt vatn. Þar sem hitaveitukerfið er verulega laskað þá er ekki hægt að keyra það á fullum þrýsting. Umtalsverður leki er

úr kerfinu þó að lokað hafi verið fyrir þau svæði sem mesta tjónið er og miklir lekar voru þegar reynt var að koma þar á heitu vatni.

Því er mjög mikilvægt að íbúar breyti ekki hitastillingum við komuna heim. Slíkt gæti haft alvarleg áhrif á aðrar eignir í Grindavík. Það er kalt í mörgum húsum en það hitastig er eingöngu hugsað til að koma í veg fyrir tjón á lögnum og innanstokksmunum.

Ástandið á hafnarsvæðinu er sérstaklega erfitt því þar eru engin hús með heitt vatn og ekki vitað hvenær það breytist.

Þar sem ekkert kalt vatn er þá er ekki hægt að nota salerni. Á meðan unnið er að viðgerðum eru færanleg salerni við Nettó á Víkurbraut.

### **Lágmarkshiti í húsum – Ekki eiga við hitastillingar**

Lágmarkshiti er á byggðinni í Grindavík þar sem kerfið er mjög laskað. Þannig tekst að halda viðunandi hita á húsnæði íbúa.

Þegar hafa bæði pípulagningamenn og rafvirkjar farið í öll hús í bænum og stillt kerfin. Við miklar breytingar getur það breyst hratt. Því eru íbúar beðnir um að hækka hvorki hitann né nota vatn á húsum sínum.

### **Fyrirkomulagið**

Skráning á [island.is/grindavik](http://island.is/grindavik) Island.is hefur áður verið kynnt vegna skráninga Grindvíkinga inn í bæinn. Íbúar og fyrirtæki þurfa að skrá sig á [Island.is](http://Island.is)

Þegar beiðnin hefur verið yfirfarin og búið er að úthluta einstaklingum tíma munu þeir fá sendan QR kóða sem nota þarf til að skrá sig inn og út úr bænum.

Íbúar og fyrirtæki eru beðin um að notast eingöngu við [island.is](http://island.is) vegna heimilda og aðstoðar við aðgangsmál. Þetta er gert svo hægt sé að halda utan um allar beiðnir og samskipti á einum stað. Þar með hafa öll sömu tækifæri að komast inn til Grindavíkur og líkur á að raðir myndist á lokunarpóstum minnka. Í skráningunni þarf að gefa upp nafn, heimilisfang, netfang og símanúmer. Þessar upplýsingar eru nauðsynlegar fyrir viðbragðsaðila.

### **Viðbragðsaðilar, verktakar og sérfræðingar skrá sig líka**

Allir þurfa að skrá sig inn í bæinn enda er mikilvægt að halda utan um heildarfjölda þeirra sem eru innan svæðis hverju sinni.

### **Eftirlit og gæsla**

Frá því jarðhræringar hófust í nóvember hafa drónar verða nýttir til að tryggja að viðbragðsaðilar hafi góða yfirsýn yfir bæinn. Drónaefirliti verður haldið áfram sem lögregla og björgunarsveitir sjá um.

### **14 dagar**

Byrjað verður á að íbúar geti skráð sig 14 daga fram í tímann. Fyrstu dagana verður aðgengi stutt en síðan er áætluð að lengja þann tíma sem hægt verður að vera inni ef íbúar þurfa þess.

### **Kort og svæðaskipting**

Kort af svæðinu er á vefsíðu Grindavíkur og Almannavarna. Grindavík hefur verið skipt upp í svæði. Búið er að girða af ýmis svæði í Grindavík. Ekki er ætlast til að fólk sé á öðrum stöðum en heima og í fyrirtækjum.

### **Akstursfyrirkomulag**

Ekið er inn til Grindavíkur frá Suðurstrandavegi og farið út um Norðurljósaveg. Gott er að íbúar verði búnir að kynna sér leiðir inn og út úr bænum á korti.

### **Ferlið við komu inn í Grindavík**

Keyra beint að húsi leggja fyrir utan húsið og vera inni eins mikið og hægt er. Ekki er ætlast til að íbúar fari um bæinn, skiljanlegt að fólk hafi áhuga á því en við biðjum um að það ekki gert. Grindavík er í heild eins og hættulegt vinnusvæði. Víða eru opnir skurðir þar sem unnið er að viðgerðum og mikið af sprungum sem ekki er búið að loka en reynt hefur verið að girða af.

### **Lyftur**

Ef lyfta er í húsinu – ekki nota hana. Það er ekki talið öruggt.

### **Lyklar**

Eins og kunnugt er þá var óskað eftir lyklum af húseignum í Grindavík. Lyklarnir eru í vörslu í lyklaskápum. Það er vilji Almannavarnar að halda fá að halda lyklum áfram, til þess að geta áfram sent inn sérfræðinga inn í húsin ef nauðsyn krefur. Þau sem vilja lyklana tilbaka geta auðvitað óskað eftir því með því að hafa samband í síma 8669112. Einnig er hægt að hringja í þetta símanúmer ef íbúi er ekki með lykla af húsinu sínu.

### **Ökutæki**

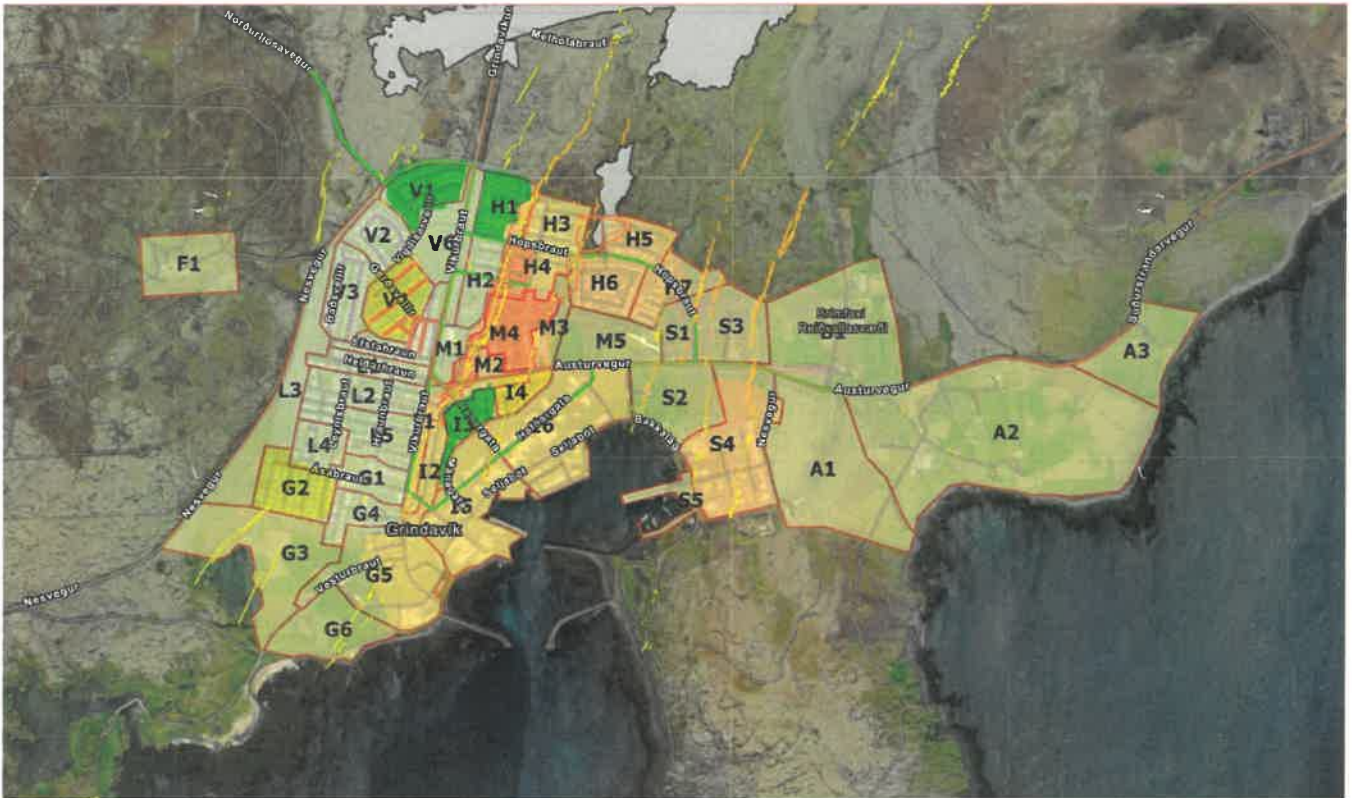
Til að byrja með verður aðeins heimilt að fara inn í á ökutækjum sem ekki þarf meirapróf á.

Það er margt sem getur haft áhrif, nýjar sprungur sem koma í ljós, bilun í innviðum og veður og færð skipta miklu. Allt þetta getur haft áhrif á áhættumat á dvöl í Grindavík.

Virðum þessar tilmæli og gerum veruna í Grindavík þar með öruggari. Þegar allir íbúar hafa haft tækifæri til að vitja eigna sinna mun tíminn sem íbúar hafa innan bæjarins lengjast og verður þá einnig hægt að sækja um að fara með stærri bíla og flutningabíla inn á svæðið skv. skipulagðri dagskrá.

# Skipulag í Grindavík fyrir þriðjudaginn 30. janúar

29. janúar 2024 17:56



English below

Á morgun, þriðjudaginn 30. janúar er dagur tvö til að vitja eigna í Grindavík. Búið er að hólfa Grindavík niður í ákveðin svæði. Á kortinu hér að ofan má sjá skipinguna fyrir morgundaginn. Þau svæði eru lituð græn fara fyrir hádegi og þau merkt gulu fara eftir hádegi.

## Eftirfarandi svæði fara í fyrramálið frá klukkan 9:00-12:00:

- G4 (Laut, Dalbraut, Víkurbraut 19, 21 og 21a)
- V5 (Efstahraun, Gerðavellir 1,3,5,7,9,11,13,15) lðavellir
- H3 (Norðurhóp, Víkurhóp 24,26 og 28)
- I2 (Túngata að frátöldum húsum nr. 23 og 25)

## Eftir hádegi frá kl. 14:00-17:00 eru eftirfarandi svæði:

- L5 ( Borgarhraun, Arnarhraun, Hraunbraut, Skólabraut)
- G5 (Sunnubraut, Hellubraut, Vesturbraut, Víkurbraut að Sunnubraut, Kirkjustígur, Lundur, Bjarg, Steinar, Akur, Garður,)
- H4 (Suðurhóp, Vesturhóp 9-14, Vesturhóp 29-34)
- H7 (Víðigerði, Arnarhlíð)

Íbúar mega fara inn í Grindavík á sín svæði, alla þá daga sem þau eru tilgreind í áætlun.

Lögreglustjórinn á Suðurnesjum  
Brekustíg 39  
230 Reykjanesbæ

Reykjavík, 1. febrúar 2024

### Efni: Takmarkanir á aðgangi fjölmiðla að hættusvæði í og umhverfis Grindavík

Við er til fyrri samskipta af ofangreindu tilefni. Með erindi 22. nóvember 2023 óskaði Bláamannafélag Íslands eftir því við embætti lögreglustjórans á Suðurnesjum að fyrirmæli embættisins til fjölmiðla um aðgang þeirra að hættusvæðinu í og umhverfis Grindavík yrðu framvegis sett fram með skriflegum hætti og birt opinberlega þannig að allir félagsmenn félagsins gætu kynnt sér efni þeirra fyrirfram. Jafnframt var þess óskað að í slíkum fyrirmælum yrði tilgreint með nægilega skýrum hætti til hvaða svæðis þau tækju, hver væri gildistími þeirra og hvernig aðgangi fjölmiðla að svæðinu skyldi nánar tiltekið háttáð þann tíma.

Áréttað skal í þessu sambandi að án tillits til efnis þeirra og lagaskilyrða fyrir töku þeirra að öðru leyti er það lágmarkskrafa í réttarríki að ákvarðanir stjórnvalda sem mæla fyrir um takmarkanir á aðgangi fjölmiðla að einstökum landsvæðum séu skýrar og ákveðnar og birtar fyrirfram á þann hátt að þeir fjölmiðlar sem þær taka til geti kynnt sér efni þeirra. Óvissa um efni slíkra ákvarðana sem stafar af því að það hefur ekki verið sett fram með skýrum hætti og birt getur heldur ekki samrýmt því tjáningarfrelsi fjölmiðla og almennings sem tryggt er í 73. gr. stjórnarskrárinnar og 10. gr. mannréttindasáttmála Evrópu. Óháð þeim kröfum sem gerðar verða til efnis ákvarðana af þessu tagi með vísan til framangreindra grundvallarreglna leiðir þannig af þeim að liggja þarf fyrir með skýrum hætti hvert það er á hverjum tíma.

Ofangreindu erindi Bláamannafélags Íslands til lögreglustjórans á Suðurnesjum frá 22. nóvember 2023 hefur ekki verið svarað. Þá verður ekki séð að gerðar hafi verið breytingar á því verklagi sem þar var vikið að. Virðist því óbreytt það verklag, sem var tilefni fyrri erindisins, að fyrirmæli embættisins um aðgang fjölmiðla að svæðinu og takmarkanir þar á eru ekki sett fram með skýrum hætti og birt opinberlega þannig að allir félagsmenn Bláamannafélags Íslands geti kynnt sér efni þeirra fyrirfram hverju sinni. Það er afstaða félagsins að ekki verði séð að þetta verklag geti uppfyllt þær lágmarkskröfur sem vikið er að hér að ofan.

Um leið og ítrekuð er sú ósk sem fram kemur í erindi félagsins frá 22. nóvember 2023 er hér með óskað eftir því að embætti lögreglustjórans á Suðurnesjum láti félaginu í té eftirfarandi gögn og upplýsingar:

- Afrit af þeim ákvörðunum sem embættið kann að hafa tekið um aðgang fjölmiðla að hættusvæðinu í og umhverfis Grindavík frá og með 11. nóvember 2023.
- Upplýsingar um þau sjónarmið sem lágu umræddum ákvörðunum til grundvallar að því leyti sem þær koma ekki fram í ákvörðunum sjálfum, þ.m.t. upplýsingar um hvort við töku umræddra ákvarðana hafi verið tekið tillit til þess hlutverks sem fjölmiðlar gegna

# MAGNA

í lýðræðissamfélagi við miðlun upplýsinga til almennings m.a. um náttúruhamfarir og viðbrögð stjórnvalda við þeim.

Þess er óskað að umbeðnar upplýsingar og gögn berist undirrituðum lögmanni f.h. Bláðamannafélags Íslands eigi síðar en 7. febrúar nk. Tekið skal fram í því sambandi að forsenda þess að félagið geti gætt hagsmuna félagsmanna sinna og lagt mat á hvort ákvarðanir lögreglustjórans á Suðurnesjum gangi á rétt þeirra er sú að fyrir liggi með skýrum hætti hvert sé efni hlutaðeigandi ákvarðana og hvaða sjónarmið búi þeim að baki.

Virðingarfyllst,  
f.h. Bláðamannafélags Íslands,

  
Flóki Ásgeirsson lögmaður



# Staðan í Grindavík

2. febrúar 2024 18:05

Þann 15. janúar sl. tók í gildi ákvörðun ríkislögreglustjóra um bann við allri dvöl og starfsemi í Grindavík, í minnsta þrjár vikur, á meðan unnið væri að jarðkönnun og öryggismálum í bænum.

Það er ljóst að þær jarðhræringar sem hafa orðið á Reykjanesskaganum frá 25. október, ásamt eldgosum á þessu tímabili hafa leitt til mikils tjóns á öllum innviðum Grindavíkur sem í dag eru mjög laskaðir og/eða óstarfhæfir.

Þrátt fyrir að unnið hafi verið hörðum höndum að því að auka öryggi í Grindavík með það að markmiði að gera dvöl og atvinnustarfsemi þar mögulega, þá er staðan í Grindavík ekki góð.

Almannavarnir hafa á síðustu vikum unnið að því að meta stöðuna í Grindavík. Um er ræða eitt umfangsmesta verkefni vegna náttúruhamfara sem almannavarnakerfið og stjórnvöld hafa tekist á við.

Grindavík er án kalds neysluvatns, þar sem stofnlögn er ónýtt og tengibrunnur skemmdur eftir hraunrennsli. Talið er að dreifikerfið sé laskað, en ekki er hægt að kanna það fyrr en þrýstingur er kominn á kerfið. Vegna þessa er t.d. ekkert slökkvivatn er á brunahönum Grindavíkur. Viðgerðir verða umfangsmiklar og tímafrekar.

Stofnlögn heitavatnsins frá Svartsengi er ónýtt og því er nú notast við lögn sem liggur undir hrauni. Sú lögn er með skemmda einangrun og óvíst hve lengi hún mun duga og hversu mikinn þrýsting hún þolir. Þrátt fyrir að náðst hafi að halda lágmarkshita í byggðinni getur það breyst hratt við minnstu breytingu og því var biðlað til íbúa að hækka ekki hita eða nota heitt vatn, þegar farið var heim. Rúmlega 200 hús eru án hitaveitu en flest þá hituð með rafmagni.

Vegna skemmda leka nú um 40-50 lítrar/sek úr kerfinu, sem telst mjög mikið. Dreifikerfið er viðkvæmt og erfitt verður að finna alla þá staði sem hafa skemmst, svo ætla má að bráðabirgðaviðgerðir verði umfangsmiklar og tímafrekar.

Afkastageta Svartsengis á heitu vatni er í hámarki og vera má að grípa þurfi til skömmtunar í öðrum sveitarfélögum vegna þessa.

Fráveitukerfið í Grindavík var myndað eftir jarðskjálftana 10. nóvember og búið var að gera á því bráðabirgðaviðgerðir, án þess að þrýstingsprófa. Þrátt fyrir að fráveitukerfið hafi ekki verið skoðað frá síðasta eldgosi þá er kerfið talið illa farið vegna aflögunar jarðvegs. Bæði hafa hreyfingar verið miklar og fleiri svæði í bænum sigið. Það getur valdið vandræðum síðar og jafnvel víðar í bænum. Óvissa ríkir því um umfang og tímaramma viðgerða.

Stofnstrengur rafmagns frá Svartsengi skemmdist í hraunrennslinu og var því bráðabirgðastrengur hengdur yfir hraunið. Á meðan var Grindavík keyrð á færanlegum varaafsvélum í eigu Landsnets til að halda rafmagni á byggðinni. Dreifikerfið er því laskað en með mikilli aðstoð ýmissa aðila hefur tekist

að fæða nær öll hús með rafmagni. Dreifikerfið er viðkvæmt gagnvart jarðhræringum, álagi og veðri. Viðgerðir verða umfangsmiklar og tímafrekar.

Miklar skemmdir urðu á mannvirkjum fjarskiptafyrirtækja á fjallinu Þorbirni. Háspennulína upp á fjallinu eyðilagðist en stöðin er rekin á varaafli á meðan bráðabirgðastrengur verður lagður.

Fjarskiptasamband er í lagi og telst tryggt. Önnur af tveimur tengingum hjá Mílu við Grindavík rofnaði þegar hraun fór yfir streng. Ef ekki tekst að gera við strenginn verður annar settur yfir hraunið við hlið háspennulínunnar. Símsstöð í Grindavík virðist virka að fullu en óvíst er um stöðuna á heimtaugum.

Grindavíkurvegur er lokaður norðan við bæinn eftir að hraun rann yfir hann. Búið er að gera bráðabirgðaviðgerðir á öllum öðrum vegum í eigu Vegagerðar og á flestum götum innanbæjar. Í fáeinum götum eru lokað fyrir umferð vegna ástands þeirra og sprunguhættu. Á það sérstaklega við um nýbyggingarhverfi og í Sundahverfi (iðnaðarhverfi). Áreiðanleiki bráðabirgðaviðgerða verður metinn með jarðsjá. Búið er að kortleggja 17% af götum innanbæjar og af þeim gögnum er eingöngu búið að greina 10%. Verkið gengur mun hægar en vonir stóðu til og er það fyrst og fremst vegna veðurs og aðstæðna.

Þegar eldgos hófst 14. janúar voru Náttúruhamfaratrygginga Íslands langt komnar með tjónamat á húsum og búið var skoða ríflega 260 húseignir af 375 sem tilkynntar voru. Vegna eldgossins hafa fleiri tjón orðið og því þarf að endurmeta stöðuna. Fjöldi fasteigna er án heits vatns og/eða rafmagns og hafa þegar orðið tjón á eignum vegna frostskeimda og/eða leka. Óvissa er um hversu margar fasteignir að hafa orðið fyrir tjóni.

Hluti stofnana og fjöldi annarra fasteigna í eigu Grindavíkurbæjar eru laskaður og jafnvel ónýtar. Ekki hefur gefist tækifæri til að meta skemmdir og umfang tjóns að fullu. Frá 10. nóvember hefur allri starfsemi og þjónustu á vegum Grindavíkurbæjar verið sinnt frá Reykjavík og engin hefðbundin þjónusta við íbúa, fyrirtæki og samfélagsleg málefni verið til staðar í Grindavík.

Í gær var birt nýtt hættumat Veðurstofu Íslands, þar kom fram að líkurnar á kvikuhlaupi og eldgosu hafi aukist í nágrenni við Grindavík. Ekki er víst að fyrirvarinn verði eins langur og í síðasta eldgosu, en þá var um fimm klukkustunda fyrirvari frá því jarðskjálftahrina byrjaði þangað til að eldgos hófst rétt sunnan Hagafells. Samkvæmt hættumati Veðurstofunnar er einnig töluverð hættu í Grindavík vegna jarðfalls ofan í sprungur.

Langvarandi og endurtekin atburðarrás hefur þegar dregið úr úthaldi og aðgerðagetu almannavarnakerfisins, samstarfsaðila, rekstraraðila mikilvægra innviða og hagaðila. Í fyrsta sinn í sögunni veldur langvarandi álag á björgunarsveitir því að ekki er unnt að mæta að fullu óskum viðbragðsaðila um aðstoð. Álagið er jafnframt farið að koma niður á viðbragðsgetu í öðrum aðgerðum.

Að því sögðu þá hallar hvergi á samhug eða vilja almannavarnakerfisins og hagaðila varðandi stuðning við Grindvíkinga og framgang verkefna í þágu endurreisnar Grindavíkur.



# Breytt fyrirkomulag næstu daga í Grindavík. Skráning á island.is

2. febrúar 2024 22:50

Samkvæmt [hættumatskorti](#) sem Veðurstofa Íslands birti í gær þá eru auknar líkur á eldgosi við Grindavík, einnig kom fram að fyrirvarinn gæti orðið styttri en áður. Í síðasta eldgosi var fyrirvarinn fimm klukkustundir og í eldgosinu sem hófst 18. desember milli Stóra-Skógfells og Sundhnúks var fyrirvarinn um 90 mínútur.

Við þessar fregnir er ljóst að Grindvíkingum getur þótt biðin eftir eignavitjun óbærileg og hafa Almannaþingurinn því gripið til ráðstafana sem miða að því að allir Grindvíkingar fái aðgang að íbúðarhúsnæðum sínum sem fyrst.

Skipulaginu hefur því verið breytt og er nú miðað við að nk. sunnudag og mánudag verði öllum íbúum Grindavíkur veittur aðgangur að íbúðarhúsnæðum sínum í um 6 klukkustundir. Að þessu loknu verður farið aftur í áður mótaða áætlun þar sem íbúar fá vonandi lengri aðgang.

[Sjá tímaáætlun](#)

**Við þessar breytingar er þörf á upplýsingum frá íbúum til að mögulegt sé að skipuleggja allar framkvæmdir í aðgerðinni. Því eru íbúar beðnir um að skrá sig sérstaklega aftur í [gegnum rafrænt Ísland.is](#).**

**Skráningarfræstur er til morguns, laugardagurinn 3. febrúar klukkan 17:00 og er nauðsynlegt að skrá sig vegna þessara tveggja daga.**

[Svæðishólfín](#) eru áfram þau sömu en tímahólfín verða eftirfarandi:

**Sunnudagur kl 08:00 – 14:00:**

V1 – V4 – G2 – H1 – H5 – I2 – A2 – A3 – B1

**Sunnudagur kl 15:00 – 21:00:**

G4 – V5 – L5 – H3 – H7 – I3 – S3

**Mánudagur kl 08:00 – 14:00:**

V2 – L2 – G5 – L4 – H4 – I4

**Mánudagur 15:00-21:00:**

L1 – V3 – G1 – H6 – I1 – H2

Eins og sést á tímahólfum mun hluti aðgerða fara fram eftir að myrkur skellur á og hvetjum við því fólk til að vera með höfuð- eða vasaljós ef ske kynni að rafmagnsbilun sé í þeirra svæðishólfi.

Kort og svæðaskipting er hægt að sjá á [þessu korti](#).

**Breytt akstursfyrirkomulag**

Aðkoma að Grindavík verður bæði um Suðurstrandarveg og Nesveg en ekið er frá Grindavík um

Norðurljósaveg inn á Grindavíkurveg.

## Ökutæki

Þau ökutæki sem eru heimilaðar á þessum tveimur dögum eru ökutæki sem krefjast stærri meiraprófs. Þó þarf sérstaka heimild til notkunar á gámaflutningabifreiðum. Ekki er hámark á fjölda ökutækja og biðlum við til skynsemi hvað það varðar. **Það má nýta sama flutningabílinn til að flytja verðmæti/búslóð úr fleiri en einu húsi.**

## Húslyklar í slökkvistöð Grindavíkur

Þau sem ætla að sækja lykla sína í slökkvistöðina: Mælt er til þess að tölvupóstur sé sendur þess efnis á [slokk@grindavik.is](mailto:slokk@grindavik.is). Með því að senda tölvupóst er hægt að koma í veg fyrir að bíða í röð eftir að fá lykilinn afhentan. Íbúar eru beðnir um að senda hvenær þeir koma ásamt heimilisfangi.

## Lyftur

Ef lyfta er í húsinu – ekki nota hana. Það er ekki talið öruggt. **Ferlið við komu inn í Grindavík**

Keyra beint að húsi leggja fyrir utan húsið og vera inni eins mikið og hægt er. Ekki er ætlast til að íbúar fari um bæinn. Grindavík er í heild eins og hættulegt vinnusvæði. Víða eru opnir skurðir þar sem unnið er að viðgerðum og mikið af sprungum sem ekki er búið að loka en reynt hefur verið að girða af.

## Eftirlit og gæsla

Frá því jarðhræringar hófust í nóvember hafa drónar verða nýttir til að tryggja að viðbragðsaðilar hafi góða yfirsýn yfir bæinn. Drónaefftirliti verður haldið áfram sem lögregla og björgunarsveitir sjá um.

Ef til rýmingar kemur verður það gert með hljóðmerkjum og sms skilaboðum.



Nr.

10

Lagt fram í Héraðsdómi  
Reykjavíkur

Þann \_\_\_\_\_

## Frá lögreglunni

Bjarney Annelsdóttir <baddy@logreglan.is>

Sun 04/02/2024 22:25

To:Bjarney Annelsdóttir <baddy@logreglan.is>

Góðan dag.

Á morgun, mánudaginn 5. febrúar er stefnt að því að fara með fjölmiðla til Grindavíkur í fylgd viðbragðsaðila.

Mæting er við lokunarpóstinn á Suðurstrandavegi klukkan 13. Ekki verður hægt að bíða eftir þeim sem koma of seint.

Farið verður í fylgd inn í Grindavík og fjölmiðlum svo fylgt út kl. 15 um Norðurljósaveg inn á Grindavíkurveg.

Fjölmiðlum hefur í einhvern tíma ekki verið hleypt inn í bæinn af tilliti til íbúa Grindavíkur og vegna umfangs aðgerða viðbragðsaðila.

Til þess að komast inn í bæinn þá þarft að óska eftir aðgengi með því að senda póst á

[beidnir@almannavarnir.is](mailto:beidnir@almannavarnir.is)

### Þar þarf að koma fram:

Nafn	
Kennitölu	
Netfang	
Síma	
Fjölmiðill	

Þegar beiðnin er komin þá verður sendur QR kóði til viðkomandi. Beiðnin verður að vera komin fyrir klukkan 9.00 á morgun, mánudag.

Við biðlum til fjölmiðlafólks að taka tillit til íbúa Grindavíkur sem eru margir í mjög erfiðri stöðu vegna aðstæðna í heimabæ þeirra.

### Bjarney Annelsdóttir

Yfirlögregluþjónn

Löggæslusvið

[baddy@logreglan.is](mailto:baddy@logreglan.is)

### Lögreglustjórinn á

Suðurnesjum

Brekustígur 39

260 Reykjanesbær

[sudurnes@logreglan.is](mailto:sudurnes@logreglan.is)

4442200



UM ÁBYRGÐ Á TÖLVUPÓSTI

Vinsamlegast hugið að umhverfinu áður en tölvupósturinn er prentaður / Please consider the environment before printing



5.2.24

Nr. 11	Lagt fram í Héraðsdómi Reykjavíkur þann ...
-----------	---

## Lögreglan á Suðurnesjum

19h · 🌐

Í dag er farið með fjölmiðlafólk til Grindavíkur í fylgd viðbragðsaðila.

Mæting er við lokunarpóst á Suðurstrandarvegi klukkan 13. Fjölmiðlafólki verður svo fylgt út af svæðinu kl. 15. Athygli er vakin á því að farið er á ákveðna staði undir eftirliti viðbragðsaðila.

Um nokkurt skeið hefur fjölmiðlafólki ekki verið hleypt inn í Grindavík en helsta ástæða þess hefur verið óánægja íbúa með veru fjölmiðlamanna inn í bænum á meðan aðgangur þeirra sjálfra hefur á sama tíma verið takmarkaður. Þá er umfang aðgerða viðbragðsaðila með þeim hætti að erfitt hefur reynst að sinna öllum verkefnum m.a. að taka á móti fjölmiðlafólki og sinna þeim með þeim hætti sem við helst kjósum.

Grindvíkingar eru í erfiðri stöðu og er þess vænst að fjölmiðlafólk sýni fordæmalausri stöðu þeirra skilning í störfum sínum.

# Næstu dagar í Grindavík

5. febrúar 2024 20:58

Á morgun og næstu daga er leyfilegt fyrir íbúa Grindavíkur að dvelja í bænum milli kl: 9:00-15:00. Hleypst verður inn tilgreind svæði og verður farið eftir [þessum lista](#).

## Mikilvægar upplýsingar

### Island.is

Hægt er að hafa samband við Almannavarnir vegna beiðna með því að ýta á „svara eða reply“ við tölvupóstinum sem berst frá okkur þar. Þetta virkar eins og tölvupóstur fram og tilbaka og skráir þar af leiðandi öll samskipti. Best er ef fólk getur nýtt þessa leið til þess að eiga samskipti við okkur vegna beiðna.

### Vegna QR kóða:

- Fyrir næstu daga munum við senda út QR kóða á þá einstaklinga sem áður hafa sótt um aðgang inn í bæinn og munu þeir einstaklingar sem eiga tíma fá senda kóða kvöldinu áður.
- Íbúar fá senda kóða í gegnum tölvupóst og sms í síma
- Ef einhver hefur ekki áður sótt um aðgang eða vill fá kóða þá skal sækja um kóða á <https://island.is/v/fyrir-grindavik/adgengi-til-grindavikur>
- Nauðsynlegt er að allir auðkenni sig í gegnum rafræn skilríki með símanúmeri svo að úrvinnslan sé sem réttust
- Ekki senda inn fleiri en eina umsókn
- Sendu þarf inn beiðnir á island.is fyrir kl.15 deginum áður en nýta á tímaramma
- Athugið að verið er að senda út nýja kóða og því best að eyða út gömlum kóðum svo ekki sé ruglast á kóðum þegar ekið er um lokunarpósta
- Hver og einn sem ætlar inn á svæðið þarf að hafa QR kóða tilbúinn.
- Ekki** verða gefnir út kóðar við lokunarpósta
- Ef einstaklingar þurfa aðstoð vegna QR kóða vinsamlegast hafið samband í síma 444-3500

### Vegna aðstoðar v/pökkunar, flutning og geymslu innbús

- Aðstoð v/pökkunar, flutnings og geymslu innbús er ekki háð þeim tímaslottum sem eru auglýst
- Þjónustumiðstöð Almannavarna og Grindavíkurbæjar vinna að því að fara yfir beiðnir og ákveða tímasetningu í samráði við eigendur og það getur því tekið tíma fyrir einstaklinga að fá svör með tímasetningu, biðjum við einstaklinga að sýna biðlund
- Ekki senda inn nýjar beiðnir ef þið hafið nú þegar sent inn beiðni. Best væri ef staðfestingapósti frá Almannavörnum yrði svarað með því að ýta á “svara/reply”
- Ef einhver telur sig þurfa aðstoð þá þarf að sækja um á <https://island.is/v/fyrir-grindavik/adgengi-til-grindavikur>

Ef einstaklingar þurfa aðstoð vegna v/pökkunar, flutnings og geymslu innbús þá er hægt að hafa samband í síma 444-3500.



# Stigið inn í óvissuna

Úlfar Lúðvíksson, lögreglustjóri á Suðurnesjum, hefur staðið í ströngu undanfarnar vikur og mánuði vegna jarðhræringa og eldgosa. Það kom því ekki á óvart að fáeinum tímum eftir að eftirfarandi viðtal fór fram skyldi byrja að gjósa.

Orri Páll Ormarsson orri@mbl.is

Laugardagur, 10. febrúar 2024

Auðvitað vona ég fyrir hönd Grindvíkinga að hægt verði að búa aftur í bænum.

Frekar þröngt er um starfsfólk embættis lögreglustjórans á Suðurnesjum í skrifstofuhúsnæðinu á Brekkustígnum í Reykjanesbæ. Gama lögreglustöðin var að mestu leyti dæmd úr leik vegna myglu og annarra kvilla og nú er beðið eftir gámum sem leysa munu vanda útkallsliðs lögreglu til bráðabirgða. Langtímalausnin er þó að byggja nýja lögreglustöð og Úlfar Lúðvíksson lögreglustjóri er vongóður um að framkvæmdir geti hafist, vonandi með haustinu, enda liggja fyrir ákvörðun dómsmálaráðuneytisins um að hefja skuli nú þegar undirbúning að þeirri vinnu í samstarfi við framkvæmdasýslu ríkisins.

Úlfar tók við starfi lögreglustjóra á Suðurnesjum um miðjan nóvember 2020 og vissi að hann væri að fara inn í ákveðna óvissu vegna jarðhræringa á svæðinu. Það er skýrt dæmi um óvissuna að einungis fáeinum klukkustundum eftir að við sátum saman á skrifstofu hans byrjaði að gjósa í Sundhnúksgragaröðinni. Það er sjötta eldgosid á svæðinu á tæpum þremur árum.

„Jarðvísindamenn höfðu beðið í áratugi eftir því að Reykjanesið rúmskaði og nokkru áður en ég tók hér við embætti voru sterkar vísbendingar um að það væri að gerast,“ segir Úlfar. „Skjálftavirkni var þegar orðin mikil á svæðinu og ég vissi því út í hvað ég væri að fara. 19. mars 2021 hófst svo fyrsta eldgosid. Síðan hef ég verið vakinn og sofinn yfir þessu verkefni. Almannaþingir eru alla jafna aukabúgrein hjá lögregluembættum en hér er veruleikinn annar og út frá því verður að vinna. Það er heldur ekki á hverjum degi sem rýma þarf 3.800 manna samfélag á einu bretti.“



„Auðvitað hafa verið langir vinnudagar og andvökunætur en það er bara eins og gengur þegar ástandið er með þessum hætti. Ég kveinka mér ekki undan því,“ segir Úlfar Lúðvíksson.  
— Morgunblaðið Kristinn Magnússon

## Stærri áskoranir

Úlfar var áður lögreglustjóri á Vesturlandi í tæp sex ár, með aðsetur í Borgarnesi, en gerði sér grein fyrir því að hans biðu aðrar og stærri áskoranir á Suðurnesjum, enda var embættið fyrir eldgosahrinnuna engu öðru embætti líkt hér á landi út af alþjóðaflugvellinum. „Reglulega þarf að kalla saman aðgerðastjórn vegna hans, nú síðast í morgun vegna mögulegs olíuleka í flugvél á leið til landsins. Slíkar aðgerðir enda auðvitað sem betur fer oftast vel en kalla á ákveðið viðbragð. Stundum er stutt á milli þessara atvika, stundum lengra,“ segir Úlfar.

Hjá embættinu vinna í dag 210 manns, þar af 96 sem starfa á flugvellinum. Úlfar segist hafa fundið fyrir vissum óróa þegar hann tók við þessu starfi, en forveri hans í starfi hafði látið af störfum fyrir á árinu og lögreglustjóri var settur í embættið tímabundið ásamt aðstoðarmanni. Rættist vel úr og svo þarf nýr maður alltaf smá tíma til að gera reksturinn að sínum.

Náid samstarf hefur verið vegna jarðhræringa og eldgosa og frá 10. nóvember hefur Úlfar fundað með Fannari Jónassyni bæjarstjóra, öðrum lykilstjórnendum Grindavíkurbæjar og fleiri sérfræðingum á hverjum morgni, líka um helgar og á rauðum dögum. „Það heitir fundur vettvangs- og aðgerðastjórnar og fer fram á Teams. Þetta getur verið stór hópur, Vegagerðin, Vedurstofan, hjörgunarsveitir, fólk frá samhæfingarstöð almannaþingarinnar og jafnvel fleiri. Þá fundar aðgerðastjórn daglega með almannaþingardeild ríkislögreglustjóra.“

– Hvaða áhrif hefur svona ástand á mann? Þú ert ekki bara lögreglustjóri, heldur líka manneskja?

„Eflaust er þetta krefjandi en það truflar mig ekki. Auðvitað hafa verið langir vinnudagar og andvökunætur en það er bara eins og gengur þegar ástandið er með þessum hætti. Ég kveinka mér ekki undan því. Sama á við um nánustu samstarfsmenn mína. Við erum í þessu verkefni saman. Ég er mjög ánægður með mitt fólk, í þessu verkefni sem öðrum. Samskiptin við fólkid í Grindavík og þá sem reka þarna fyrirtæki hafa líka verið á mjög jákvæðum nótum. Auðvitað eru menn ekki sammála um allar aðgerðir en samskiptin hafa eigi að síður verið góð. Sama á við um ykkur, blaðamenn, þó að formaður Blaðamannafélagsins hafi eitthvað verið að yfa sig. Ég hef mikið séð um þessi samskipti og þau hafa verið góð. Auðvitað skil ég að blaðamenn vilji stundum meira en við verðum að halda okkur við ákveðið skipulag.“

– Finnst þér þú hafa gert allt sem þú mögulega hefur getað fyrir blaðamenn, sem leggja auðvitað metnað sinn í að skrasetja söguna á hverjum tíma?

„Ég er nú ekki viss um það en að mínu mati er sagan ágætlega skrúð. Vilji menn sýna verkefnum og aðstæðum sanngirni er það mín skoðun að blaðamenn og ljósmyndarar hafi sinnt því verkefni með ágætum að segja frá og mynda þá atburði sem staðið hafa yfir hér á Reykjanesi undanfarnar vikur, þrátt fyrir takmarkanir á aðgengi. Það sem farið hefur forgörðum í Grindavík er þrjú einbýlishús, annað stendur. Mörg hús eru ónýtt eða mikið löskuð en standa enn. Í snjóflóðunum fyrir vestan á sínum tíma glataðist mun meira, sumir misstu allt sitt. Mannfall varð líka mikið. Hér höfum við misst mann, í hræðilegu slysi, en að öðru leyti hafa mannslíf ekki tapast. Fráfall Lúðvíks Péturssonar hefur reynst okkur erfið og samfélaginu öllu hér á Suðurnesjum. Hugur okkar er og hefur verið með aðstandendum hans og þeirra sem eiga um sárt að binda vegna banaslysa í undæminu síðustu misseri. Starfsmenn hér hafa átt marga erfiða daga.“

## Stormur í vatnsglasi

– Formaður Blaðamannafélagsins hefur kallað eftir gögnum frá þér varðandi ákvarðanatöku í málinu. Muntu verða við þeirri beiðni?

íslenska ▼

Við notum vefkökur

Vefkökur geta t.d. verið notaðar til greiningar á atferli gesta, til að endurbæta vefinn og sýna einstaklingsniðbú efn. Skoðuðu stillingarnar til að sjá nánari upplýsingar.

<input type="text"/>	<input type="text"/>
<input type="text"/>	<input type="text"/>

„Blaðamannafélaginu er frjálst að gera það sem það vill gera. Ég hef margsagt í samskiptum mínum við fjölmiðlafólk að ég er hérna með 3.800 Grindvíkinga sem orðnir eru flóttamenn í eigin landi. Þó að ekki hafi borist skrifleg beiðni um að halda fjölmiðlum frá íbúðargötum er það samtalið sem leiðir mann að þeirri niðurstöðu.“

– Eru þessar ákvarðanir byggðar á skýrum heimildum?

„Þær eru byggðar m.a. á ákvæðum almannavarnalaga. Ég geri mér alveg grein fyrir því hverju fjölmiðlar sækjast eftir en stundum eru bara ákveðnar grensur.“

– Ertu þá að hugsa um öryggi fjölmiðlafólks?

„Ég get verið að hugsa um öryggi ykkar og þarf að gera það, eins og öryggi allra sem eru inni í bænum á hverjum tíma. Og ég þarf mannskap til að sinna því verkefni. Þannig hefur þetta verið síðustu daga, skipulögð fylgd með viðbragðsaðilum.“

– Ertu þá fyrst og fremst að hugsa um næði íbúanna? Aðgát skal höfð .... og allt það.

„Já, það er helst það, sem og öryggi ykkar. Þessi sjónarmið hafa borist mér og á þau hlusta ég. Vefmyndavélar fjölmiðlanna eru staðsettar við bæinn og fylgjast vel með framvindu mála. Eins drónamyndavélar. Og bærin er þarna enn. Við skulum ekki gleyma því, þó að jörðin hafi gefið talsvert eftir.“

– Tekur þú þessa ákvörðun einn eða koma fleiri að henni?

„Þetta er samtali milli þeirra sem málið varðar á vettvangi aðgerða- og vettvangsstjórnar. Lögreglustjóri er búinn að taka margar ákvarðanir að undanförmu, ekki síst í sambandi við eldgosin við Fagradsalsfjall, og enginn slagur hefur verið um það sem ég hef lagt til og ákveðið. Ég hef ekki þurft að berjast fyrir því að sannfæra menn.“

– Þú vísar í samtöl. Hafa Grindvíkingar kvartað beint við þig út af ágangi fjölmiðla?

„Ég hef heyrt þessar raddir inni á daglegum fundum aðgerða- og vettvangsstjórnar, þar sem Grindavíkurbær á fulltrúa. Þar hefur stundum komið fram gagnrýni. Það er bara þannig.“

– Hvers konar gagnrýni?

„Fólk hefur til dæmis talað um að því þyki vont að vita af fjölmiðlamönnum inni í bænum þegar það hefur ekki heimild til að vera þar sjálft á sama tíma.“

– Finnst þér fjölmiðlar hafa verið of ágengir?

„Nei, í sjálfu sér ekki. Samskiptin hafa verið mjög góð við útsendara helstu fjölmiðla landsins og til fyrirmyndar. Síðan eruð þið með formann sem hefur sig mikið í frammi og er dálítið brött, þykir mér.“

– Finnst þér hún þá ekki skilja ykkar hlið á málinu?

„Ég átta mig ekki alveg á því. Þetta er auðvitað stórt samfélagslegt verkefni og mér finnst því sinnt mjög vel af fjölmiðlum. Tekin hafa verið fjölmörg viðtöl og myndir og sagan skráð, þó að ekki hafi náðst myndir af grátandi Grindvíkingum fyrir utan húsgaflinn hjá sér. Það eru fréttirnar sem selja.“

– Ertu að segja að það sé gullupressublær á umfjölluninni?

„Við tókum eftir því að það ber meira á neikvæðum fréttum í garð aðgerðanna en jákvæðum. En það er ágætt að fram komi að þegar heimilt var að dvelja og starfa í bænum, þó að lögreglustjóri mælti ekki með því enda svæðið skilgreint sem hættusvæði, var þegar mest lét dvalið í 90 húsum af á tólfta hundrað. Það segir ákvæðna sögu um áhuga íbúa á að dvelja í bænum við núverandi aðstæður.“

– Finnst þér fjölmiðlar leggja meiri áherslu á að ná sorg, tárur og drama en að skrásetja söguna eins og hún blasir við?

„Ég held að það sé nú ekki reyndin en eitthvað ber þó á hinu. Mér finnst ekki skipta mestu máli að ná Grindvíkingum akkúrat í þessum aðstæðum [að tæma heimili sín]. Ég er ekki viss um að Grindvíkingur sem talað er við meðan hann er í miklu ójafnvægi vilji endilega þegar frá líður að sú mynd af honum lifi. Ef krafan er að fá að valsa um íbúðargötur í Grindavík er það fyrst og fremst af tillitssemi við íbúana sem við stýrum þessu svona.“

– En mega Grindvíkingar ekki ráða því sjálfir hvort þeir tala við fjölmiðla á staðnum?

„Jú, jú, en þó ekki, en þetta fór hins vegar ekki vel af stað, þegar starfsmaður RÚV reyndi að komast inn á yfirgefið heimili. Það fór gríðarlega illa í Grindvíkinga. Þá voru aðgerðir viðbragðsaðila gagnrýndar af Grindvíkingum sem öðrum.“

– Þurfum við hin sumsé að súpa seyðið af gjörðum hans?

„Þetta voru vond skilaboð inn í samfélagið og þessi einstaklingur skemmdi klárlega fyrir öðru fjölmiðlafólki vegna neikvæðrar upplifunar fólks og umræðu. Það er nú þannig. Hann setti blett á óheppilegum tíma, þegar enginn Grindvíkingur var inni í bænum.“

## Komið að þolmörkum

Talið berst að öðru. Álagið í sambandi við jarðhræringar og eldgos hefur verið mikið undanfarið þrjú ár og Úlfar viðurkennir að það hafi að sjálfsögðu haft áhrif á aðra starfsemi embættisins. „Við höfum eðli málsins samkvæmt sett mikinn mannskap í þetta verkefni en njótum góðs stuðnings frá öðrum, þá helst embætti ríkislögreglustjóra, lögreglumi á höfuðborgarsvæðinu og lögreglunni á Suðurlandi. Aðstoð þeirra hefur skipt okkur máli,“ segir Úlfar.

Að sögn hans er viðbragðskerfið komið að þolmörkum í þessum aðgerðum, sem staðið hafa yfir svo lengi. Björgunarsveitir séu fyrst og fremst hugsaðar í leit og björgun en verkefni heirra síðustu mánuði og ár hafi snúist um allt annað. Úlfar sefir sveitirnar. Þorbiörn í Grindavík og aðrar hafa staðið síð með miklum sóma. auk hess

Íslenska ▾

### Við notum vefkökur

Vefkökur geta t.d. verið notaðar til greiningar á atferli gesta, til að endurbæta vefinn og sýna einstaklingsniðbúnað efni. Skoðuðu stillingarnar til að sjá nánari upplýsingar.



Fyrir vikið er álag á viðbragðsaðila ekki að fara að minnka. „Ekki nema stjórnvöld endurskoði umgjörðina utan um þessar hamfarir. Það er kannski tímabært,“ segir Úlfar.

Hann vill ekki úttala sig um framtíð Grindavíkur en fyrir liggir að bærinn sé ekki vænlegur til búsetu á næstunni. Þess utan sé hávetur, sem flæki dvöl fólks í bænum ef rýma þyrfti í skyndi. Þá séu innviðir í lamasessi, vatn, rafmagn og annað. „Það er ómögulegt að segja fyrir um hvernig þetta mun þróast en auðvitað vona ég fyrir hönd Grindvíkinga að hægt verði að búa aftur í bænum. Það var auðvitað mikið áfall þegar Lúðvík heitinn féll niður í sprunguna og breytti að ég held afstöðu margra til búsetu í bænum en við skulum sjá hvað setur þegar frá líður.“

## Hert löggæsla á flugvellinum

Við snúum okkur að allt öðru, alþjóðaflugvellinum. Þegar Úlfar tók við embætti fannst honum að betur mætti gera í löggæslu þar og hefur sú vinna verið í gangi. „Okkur hefur tekist að efla löggæslu á flugvellinum með mjög marktækum hætti, sem endurspeglast einna helst í fjölda frávísumarmála á innri landamærum Schengen. Það er alltaf hægt að gera betur, en ég er mjög ánægður með þróun mála síðustu árin. Það er gríðarleg áskorun að sinna löggæslu þar sem landamærin eru opin og við þurfum að sýna stöðugleika í löggæslu. Þurfum að hafa skýra sýn og styrka stjórn.“

Úlfar segir álagið í kringum eldgosin og Grindavík ekki hafa komið niður á löggæslunni á flugvellinum, enda megi það ekki gerast. Það sé vegna þess að starfsfólk vallarins sé eyrnamerkt honum sérstaklega og það raski ekki störfum þess þótt byrji að gjósa. „Ég er ekki mikið fyrir að kvarta og þegar menn tala um að það vanti meira fjármagn hér og þar tala ég frekar um gæði í starfsmönnum en einhverja tiltekna höfðatölu.“

Á heildina lítið finnst honum starfið ganga vel og sækir tölfærði í tölvuna sína, máli sínu til stuðnings. Á síðasta ári var embætti hans með 559 rannsóknarkröfur fyrir dómi en höfuðborgarsvæðið með 817. „Við erum með 314 gæsluvarðhaldskröfur 2023 en Reykjavík með 214. Þessi mál verða að verulegu leyti til á flugvellinum. Í dag erum við með 14 í gæsluvarðhaldi, alla nema einn fyrir innflutning á fikniefnum. Við förum sjaldan niður fyrir 11-12 í haldi á dag, en það þýðir auðvitað mikla vinnu fyrir rannsóknardeildina og mikinn tíma í fangaflutninga. Tölur þessar dreg ég fram til að sýna kraftinn í starfi okkar en ekki í einhverjum metingi milli embætta. Þá eru verkefnið ólík en eftir sem áður ágætt að draga þessar upplýsingar fram.“

Úlfar er 61 árs að aldri og er lögfræðingur að mennt. Hann starfaði sem lögreglumaður í Reykjavík á háskólaárum og var um tíma garðprófastur á Nýja Garði, stúdentagarði Háskóla Íslands. Þá var hann fulltrúi hjá bæjarfógetanum í Keflavík, Grindavík og Njarðvík og sýslumanninum í Gullbringusýslu 1988-89, fulltrúi hjá sýslumanninum í Mýra- og Borgarfjarðarsýslu 1990-91, dómarafulltrúi hjá yfirsakadómaranum í Reykjavík 1991-92 og starfsmaður sýslumannsins í Reykjavík frá 1992 til 2008.

Hjá sýslumanninum í Reykjavík var Úlfar m.a. deildarstjóri þriggja deilda en skrifstofustjóri og staðgengill sýslumanns frá árinu 2005 þar til hann tók við embætti sýslumanns á Patreksfirði 2008. Hann var settur sýslumaður á Ísafirði og lögreglustjóri á Vestfjörðum 2010. Gegndi báðum embættum til loka árs 2014. Úlfar var einnig settur sýslumaður á Höfn í Hornafirði alls sex sinnum, síðast árið 2004.

Úlfar kveðst hafa kunnað vel við starf lögreglumanns á námsárunum og fengið áhuga á löggæslu. „Það blundaði lengi í mér að verða sýslumaður og síðan hefur eitt leitt af öðru. 2010 var ég svo aftur kominn inn í lögregluna eftir langt hlé. Ég hef kunnað vel við mig í öllum þessum störfum.“

Veröldin var mun einfaldari þegar Úlfar var óbreyttur lögreglumaður. Hann nefnir síma, tölvur og önnur snjalltæki í því sambandi. Nú séu slík tæki iðulega haldlögð við rannsókn sakamála, oft með afgerandi árangri.

Þá er samfélagið orðið mun fjölbreyttara en það var. „Hér býr orðið mun fleira fólk sem ekki talar íslensku og jafnvel litla sem enga ensku, sem getur gert samskiptin og verkefnið flóknari. Hér í Reykjaneshæ er hlutfall fólks af erlendum uppruna til dæmis 50% og þessi nýi veruleiki hefur ýmsar birtingarmyndir. Sumum sem fæddir eru á Íslandi finnst ekki boðlegt að geta ekki tjáð sig á sínu eigin tungumáli þegar þeir sækja verslun eða þjónustu, sem má vel skilja. Þetta er áskorun sem við þurfum að mæta sem samfélag.“

Harkan í samfélaginu er líka miklu meiri í dag en þegar Úlfar var fyrst í lögreglunni. „Það er óumdeilt. Ýmsir hópar vaða uppi, innlendir sem erlendir, og beita jafnvel mikilli hörku,“ segir hann. „Í dag geta lögreglumenn orðið fyrir aðkasti, skítkasti og jafnvel hótunum sem beinast að þeim sjálfum eða fjölskyldum þeirra.“

– Hefur þú sjálfur fengið hótanir?

„Já, mér hefur verið hótad. Það er ekki þægilegt. En svona er þessi veruleiki.“

## Sækir í listir

Úlfar er kvæntur Halldóru R. Björnsdóttur og eiga þau þrjú börn og tvö barnabörn. Hann kveðst alla tíð hafa lagt áherslu á að aðskilja starf sitt og einkalíf. „Þegar ég kem heim skil ég lögregluna eftir fyrir utan og ræði helst ekki mál tengd vinnu minni.“

Ég spyr að endingu um tómstundir og áhugamál utan vinnu. Óræður svipur kemur á Úlfar, sem svarar: „Segðu bara að ég sé fjölskyldumaður.“

– Fæ ég ekki aðeins meira en það?

„Ég tala almennt ekki um mitt lívsnúnað en þú getur sagt að ég sækir í listir, aðallega myndlist og tónlist.“

Ég finn og sé á svipnum á Úlfari að þessi yfirheyrsla er ekki að virka. Eitt enn verð ég þó að fá að vita.

– Með hvaða liði heldurðu í ensku knattspyrnunni?

íslenska

**Við notum vefkökur**

Vefkökur geta t.d. verið notaðar til greiningar á atferli gesta, til að endurbæta vefinn og sýna einstaklingsniðb. efni. Skoðuðu stillingarnar til að sjá nánari upplýsingar.